

BIENVENUE DANS LA NOUVELLE SALLE DE FORMATION DU DISTRICT 49 !

Merci de flasher le QR Code et
de compléter le formulaire en
ligne (coordonnées et
questionnaire),

Mardi 3 septembre 2024 à 19h00

Jeudi 5 septembre 2024 à 19h00



Présences et statistiques (Saison 2024/2025) :

127 inscriptions prévues pour les deux réunions de rentrées :

- **63 inscrits** le mardi 03 septembre 2024 à 19h00,
- **64 inscrits** le jeudi 05 septembre 2024 à 19h00.

117 éducateurs présents sur les deux réunions de rentrées :

- **60 présents** le mardi 03 septembre 2024 (**44 clubs**),
- **57 présents** le jeudi 05 septembre 2024 (**47 clubs**).

89 clubs représentés sur l'une des deux réunions de rentrées
(sur 134 possible) soit **66 % des clubs représentés**.

82 réponses reçues au questionnaire QR Code sur les deux réunions de rentrées
soit **76 % de réponses** par rapport aux nombres d'éducateurs présents.



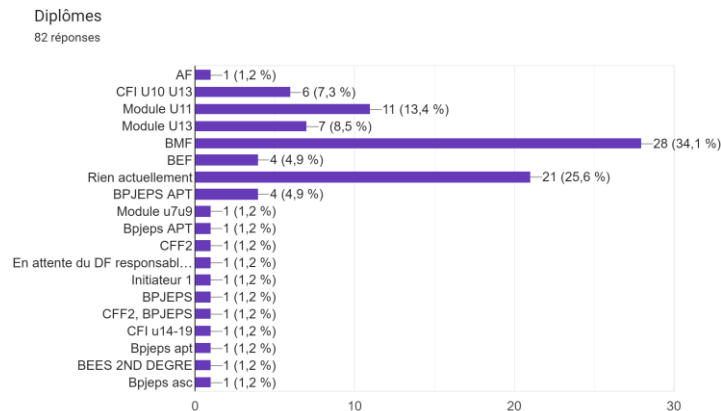
Statistiques sur les éducateurs présents (Saison 2024/2025) :



Répartitions des équipes encadrées (sur les **82** éducateurs ayant répondu) :

- **40** éducateurs/trices d'une équipe U11 G (sur 274 équipes),
- **5** éducateurs/trices d'une équipe U11 F (sur 15 équipes),
- **39** éducateurs/trices d'une équipe U13 G (sur 278 équipes),
- **9** éducateurs/trices d'une équipe U13 F (sur 38 équipes),
- **5** éducateurs/trices d'une équipe U15 F (sur 48 équipes),

Diplômes des éducateurs/trices (sur les **82** éducateurs ayant répondu) :





**Réunion de rentrée –
Responsable de
l'école de football,
éducateurs U11, U13
G/F et U15 F**

**Mardi 3 septembre 2024 à 19h00
Jeudi 5 septembre 2024 à 19h00**

La Commission Départementale U11 U13 G/F et U15 F



Benoît VIAU
Président de la CD U11, U13
G/F et U15 F



Jean Jacques CHOUTEAU
Représentant de la CD au CODIR



Ludovic BLOT



Anthony BERTHAUD



Clément COURAUD



Julien LETHEUIL



Valentin MORICEAU



Mélanie PALLUET



Jacques PRAIZELIN



Thierry TOUBLANC

L'équipe Technique Départementale



Alexandra CHIRON

CTD DAP

Référente Foot d'animation
U11 F, U13 F, U15 F, Féminin,
Handicap, Loisirs,



Arnaud MAINDROU

CTD DAP

Référent Foot d'animation
U7/U9, Label, PEF, Référent
Régional GB



Yohann LHOMMEDE

CTD PPF

Référent Détection,
Formation, Section Sportive
Scolaire



Henri PIGEAU

Educateur Technique
Départemental

Référent Foot d'animation
U11 G et U13 G, Futsal, Foot à
l'école, Responsable SES
Collège Rabelais d'Angers

Secrétariat et arbitrage



Elodie PERRINET

SECRETARIAT

U7/U9, U11/U13 G/F et U15 F,

Veterans, CDTIS



Thomas GOSSMANN

CTD en Arbitrage



SOMMAIRE

- ▶ CALENDRIER
- ▶ ENGAGEMENTS PHASE 1
- ▶ PLATEAUX
- ▶ RESPONSABLE PLATEAU ET DELEGUE
- ▶ DEFI JONGLERIE
- ▶ MODIFICATION HORAIRES/LIEUX
- ▶ DETECTIONS
- ▶ AMELIORATION ET ENTRETIEN DU CLIMAT DES RENCONTRE
- ▶ FORMATIONS
- ▶ OPERATION FOOT A L'ECOLE





[Rentrée du Foot - Bénévoles \(fff.fr\)](https://fff.fr)



1.

CALENDRIER

Saison 2024-2025

CALENDRIER U11, U13 G/F et U15 F



U11 U13 U15F				U11 U13 U15F				U11 U13 U15F				U11 U13 U15F				U11 U13 U15F								
SEPTEMBRE				OCTOBRE				NOVEMBRE				DECEMBRE				JANVIER								
J	29	CFI U10/U13 J2 (J1)		S	5	4	4	4	S	2	Animation club			S	7	5	5	5	V	3	CFI FUTSAL U13 et U15 (J1)			
S	1	Animation club		S	12	5	5	5	V	8	CFI U10/U13 (J1)			REPORT			S	4	Futsal					
S	7	Animation club		REPORT			S	9	1	1	1	CFI U10/U13 (J2)												
S	14	1	1	1	S	19	Animation club		S	16	2	2	2	S	21	Futsal		S	11	Foot Indoor Féminin + Futsal U13F U15F				
S	21	2	2	2	Foot Indoor Féminin			S	23	3	3	3	S	28	Futsal		S	18	1	1	1			
J	26	CFI U10/U13 J2 (J1)		S	26	Animation club		AF PRATIQUE FEMININE			REPORT			S	25	2	2	2						
S	28	3	3	3	REPORT			S	30	4	4	4	REPORT			REPORT								
FEVRIER				MARS				AVRIL				MAI				JUIN								
S	1	CHALL 1	FESTIVAL CHALL 1	CHALL 1	S	1	CHALL 2	FESTIVAL CHALL 2	CHALL 2	S	5	REPORT FEST CHALL J3	Festival Départemental U13 G/F	REPORT FEST CHALL J3	S	3	Animation club	Festival Régional U13 G/F	Animation club	S	7	Animation club	Festival Nat. U13 G/F	Animation club
S	8	CFI U10/U13 (J1)		REPORT FEST CHALL PRIORITAIRE J1		S	8	CHALL 3	FESTIVAL CHALL 3	CHALL 3	S	12	Animation club			S	10	Animation club						
S	15	Animation club		REPORT FEST CHALL PRIORITAIRE J2		S	15	REPORT FEST CHALL PRIORITAIRE J2			S	17	Foot Féminin en fête		Rass CHALL U13 G	Rass CHALL U15 F.	S	14	Animation club					
L	17	CFI FUTSAL U13 et U15 (J2)		S	22	3	3 ou REP FEST J3	3	S	19	CFI U10/U13 (J2) ET REPORT			S	24	Rass. CHALL U11 G/F	7* Passerelle Foot à 11	7* Passerelle Foot à 11						
S	22	REPORT		S	29	4	4	4	S	26	5	5	5	S	31	Animation club	Festival Nat. U13 G/F	Animation club	S	28	Animation club			

Samedi des vacances scolaires
 Samedi imbriqué avec un jour férié
 Formation à destination des éducateurs (AF et CFI)
 Futsal
 6 et 7 * : Passerelle foot à 11 à destination des équipes U13 G (Elite et DS) et U15 F (D1 et D2)



Animation club (Stage, tournoi, interclubs, réunion, journée des familles...)
 Animations 100% filles licenciées et non licenciées, sur inscription par club ou individuellement

Actions féminines



- ▶ **4 Evènements 100% féminins en salle ou en extérieur (dates...)**
 - ❖ **Samedi 19 novembre 2024 – Foot Indoor (U6F à U15F)**
 - ❖ **Samedi 11 janvier 2025 – Foot Indoor (U6F à U11F) + Futsal (U13F et U15F)**
 - ❖ **Samedi 22 février 2025 – Foot Indoor (U6F à U15F)**
 - ❖ **Samedi 15 avril 2023 – Foot féminin en fête (U6F à U11F)**
- ▶ Objectif de développement de la pratique, fidélisation
- ▶ Evènement festif et fédérateur pour les joueuses
- ▶ Infos transmises pendant la saison sur le site du district.
- ▶ Pour plus d'information n'hésitez pas à contacter Alexandra Chiron (CTD DAP) au 06 11 80 23 20 ou par mail à achiron@foot49.fff.fr





Ce qu'il faut retenir :



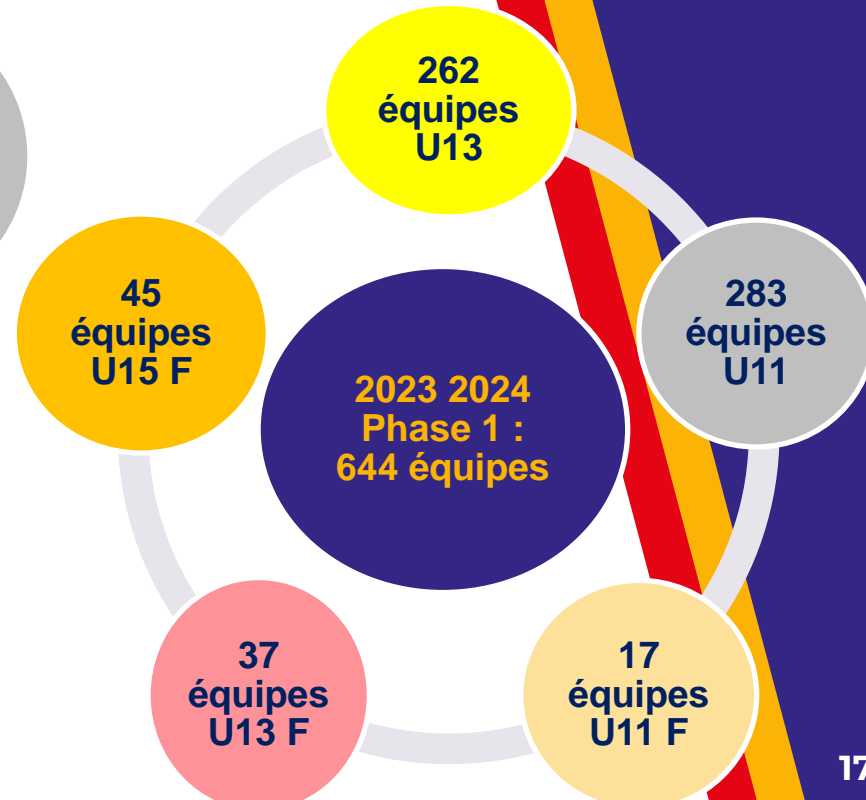
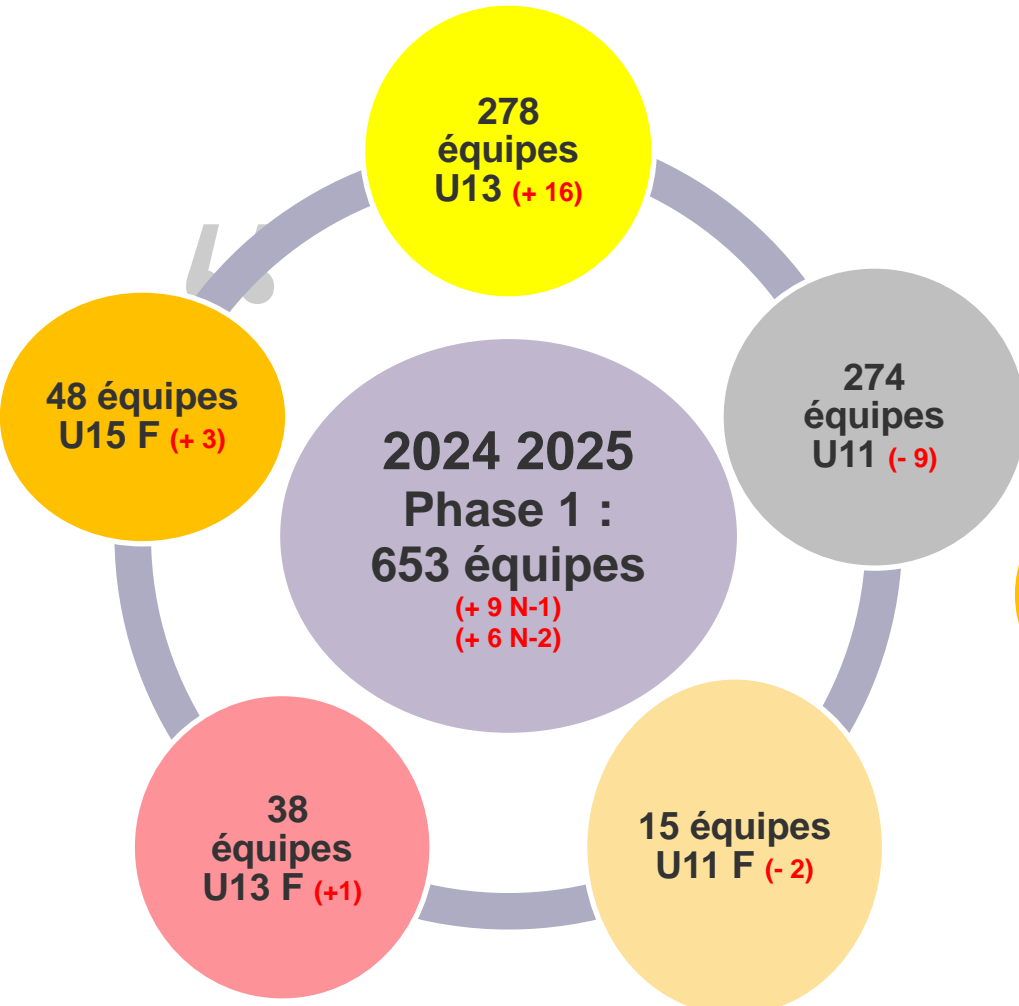
- 3 phases,
- Respect des engagements,
- Animation club : tournois, portes ouvertes, JOP, Coupe du Monde futsal ...
- Journées de Festival/Challenge/Coupe en février et mars (report prioritaire J1, J2 et J3),
- 6ème et 7ème journée spécifique :
 - **U11 G : 6ème et 7ème journée** (Suite aux nombreuses absences en J6 et J7 à N-1 et N-2)
 - U6 F à U11 F au Foot Féminin en fête,
 - U13 Elite et DS : Passerelle Foot à 11 sur inscription,
 - U15 F D1 **et D2** : Passerelle Foot à 11 sur inscription,



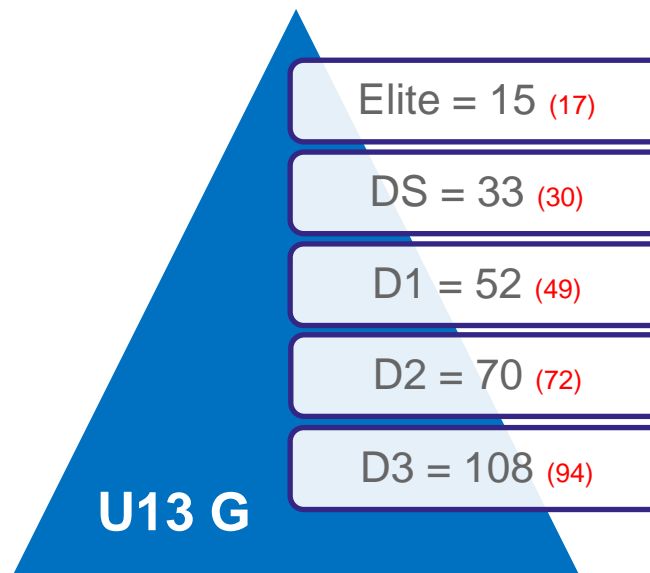
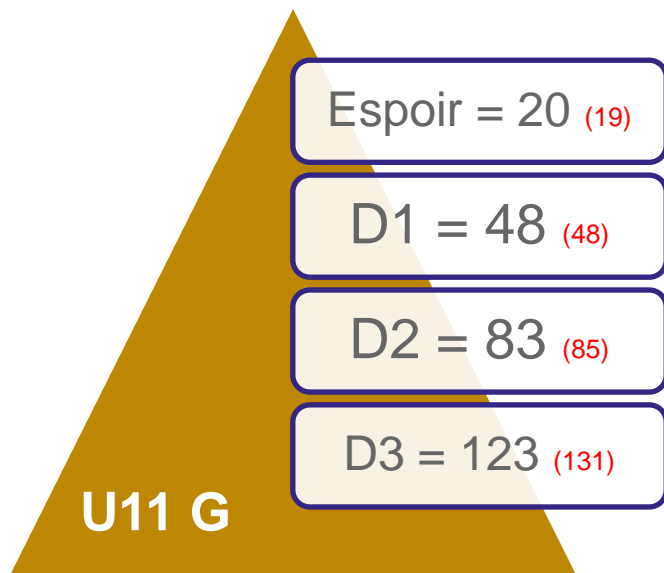
2.

ENGAGEMENTS PHASE 1

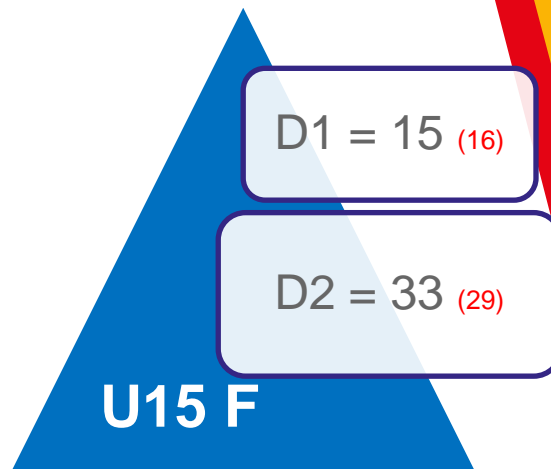
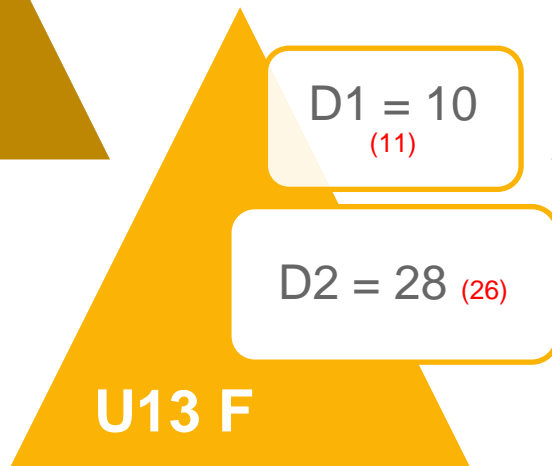
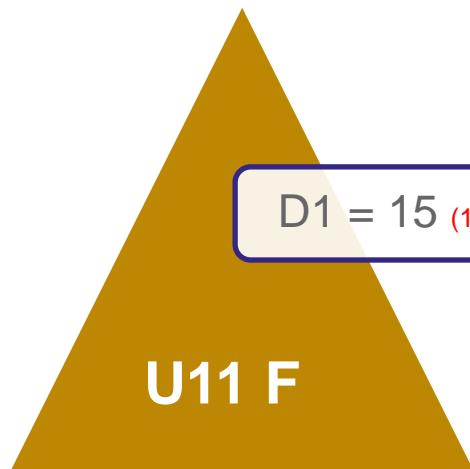
Saison 2024-2025



ENGAGEMENTS PAR CATEGORIES U11 et U13 G (N-1)



ENGAGEMENTS PAR CATEGORIES U11, U13 et U15 F (N-1)



EVOLUTION DES LICENCI(E)S U11, U13 et U15 F au 02/09/2024 (N-1 au 30/06/2024)



U10	U10 F	U11	U11 F
1256 (1757)	109 (192)	1351 (1785)	153 (240)

U12	U12 F	U13	U13 F
1386 (1732)	211 (250)	1355 (1652)	201 (322)

U14 F	U15 F
269 (359)	262 (305)

Période d'engagements P2 et P3



- ▶ **Deuxième phase :** du dimanche 6 au dimanche 13 octobre 2024
- ▶ **Troisième phase et Challenge/Festival/Coupe :** du dimanche 1^{er} au dimanche 8 décembre 2024

Un engagement tardif perturbe le travail de la commission
**TOUT ENGAGEMENT D'EQUIPE APRES LA DATE LIMITE
NE SERA PAS PRIS EN COMPTE**

3.

LES PLATEAUX

Saison 2024-2025



LES RÈGLES DU JEU DE U6 À U13

GARÇONS ET FILLES - MISE À JOUR 2022



CATÉGORIES - LICENCES	U6		U7		U8		U9		U10		U11		U12		U13	
SCOLARITÉ	GS	CP	CE1		CE2		CM1		CM2		6 ^{ème}		5 ^{ème}			
EFFECTIFS DE PRATIQUE	Football à 3 avec GDB (U6 spécifique) ou à 4 avec GDB				Football à 5				Football à 8				Football à 8			
SUPPLÉANT(S)	★ 2 maximum				2 maximum				4 maximum				4 maximum			
NOMBRE MINIMAL DE JOUEURS	Adaptation des effectifs				4 par équipe				7 par équipe				7 par équipe			
TACLES	Non				★ Oui				Oui				Oui			
MIXITÉ	Oui				★ Oui				Oui				Oui			
SURCLASSEMENT	✘		3 U7 maximum par équipe avec autorisation médicale				3 U9 maximum par équipe avec autorisation médicale				3 U11 maximum par équipe avec autorisation médicale					
SOUS-CLASSEMENT	Possibilité 2 U8 G maximum par équipe - Possibilité U8 F				Possibilité U10 F				Possibilité U12 F				Possibilité U14 F			
DIMENSION DES TERRAINS	★ Football à 3 avec GDB : 1 m x 20 m				★ Football à 5 : 5 x 30 m				1/2 terrain à 11				1/2 terrain à 11			
	★ Football à 4 avec GDB : 8 m x 20 m								Si terrain spécifique : 55 à 60 m x 45 m				Si terrain spécifique : 60 à 65 m x 50 m			
ZONE GARDIEN DE BUT	Zone à 7 m				Zone à 8 m				26 m x 13 m				26 m x 13 m			
HORS-JEU	Non				Non				Ligne des 13 m				Ligne médiane			
TAILLE DES BUTS	4 m x 1,5 m				4 m x 1,5 m				6 m x 2,10 m				6 m x 2,10 m			
TAILLE DES BALLONS	★ T3 ou T4				★ T4				T4				T4			
TEMPS DE JEU MAX : RENCONTRES + ATELIERS	50 minutes (5 séquences de 10 min)				50 minutes				60 minutes				70 minutes			
DURÉE MAX DES RENCONTRES	✘				40 minutes				50 minutes				60 minutes			
ENGAGEMENT	Au centre du terrain, interdiction de marquer directement															
COUP DE PIED DE BUT	Ballon arrêté, endroit libre dans la surface des 7 m		Ballon arrêté, endroit libre dans la surface des 8 m		Libre dans la zone virtuelle 6 m x 9 m (délimitée par la largeur des montants du but et le point de réparation)		Libre dans la zone virtuelle 6 m x 9 m (délimitée par la largeur des montants du but et le point de réparation)		Placement libre des joueurs (idem foot à 11)		Libre dans la zone virtuelle 6 m x 9 m (délimitée par la largeur des montants du but et le point de réparation)		Libre dans la zone virtuelle 6 m x 9 m (délimitée par la largeur des montants du but et le point de réparation)		Placement libre des joueurs (idem foot à 11)	
TOUCHE	Passe au pied au sol ou conduite de balle		Passe au sol ou conduite de balle		À la main		À la main				À la main		À la main			
CORNER	Passe au pied au sol ou conduite de balle		Au pied, passe uniquement		Au pied		Au pied				Au pied		Au pied			
COUP-FRANCS	Coup-francs directs uniquement		Coup-francs directs uniquement		Coup-francs directs et coup-francs indirects		Coup-francs directs et coup-francs indirects				Coup-francs directs et coup-francs indirects		Coup-francs directs et coup-francs indirects			
COUP DE PIED DE RÉPARATION	Sur la ligne des 7 m, face au but		Sur la ligne des 8 m, face au but		9 m		9 m				9 m		9 m			
MISE À DISTANCE DES JOUEURS	4 m (engagement, coup franc, corner et touche)		4 m		6 m		6 m				6 m		6 m			
PRISE DE BALLE À LA MAIN DU GARDIEN SUR PASSE EN RETRAIT VOLONTAIRE D'UN PARTENAIRE	Autorisée		Autorisée		Interdite sinon CF Indirect ramené perpendiculairement à la ligne des 13 m. Mur autorisé à 6 m		Interdite sinon CF Indirect ramené perpendiculairement à la ligne des 13 m. Mur autorisé à 6 m				Interdite sinon CF Indirect ramené perpendiculairement à la ligne des 13 m. Mur autorisé à 6 m		Interdite sinon CF Indirect ramené perpendiculairement à la ligne des 13 m. Mur autorisé à 6 m			
RELANCE GARDIEN DE BUT	Uniquement à la main ou au pied sur ballon posé au sol Voilee et demi-voilee interdite		Uniquement à la main ou au pied sur ballon posé au sol Voilee et demi-voilee interdite		Uniquement à la main ou au pied sur ballon posé au sol Sinon CF Indirect ramené perpendiculairement sur la ligne des 13 m		Uniquement à la main ou au pied sur ballon posé au sol Sinon CF Indirect ramené perpendiculairement sur la ligne des 13 m				Uniquement à la main ou au pied sur ballon posé au sol Sinon CF Indirect ramené perpendiculairement sur la ligne des 13 m		Uniquement à la main ou au pied sur ballon posé au sol Sinon CF Indirect ramené perpendiculairement sur la ligne des 13 m			
	Protégée à 7 m		Protégée à 8 m		Non protégée		Non protégée				Non protégée		Non protégée			
TEMPS DE JEU PAR JOUEUR	Tendre vers 100 %		Tendre vers 100 %		Temps de jeu égal pour tous		Temps de jeu égal pour tous				Temps de jeu égal pour tous		Temps de jeu égal pour tous			
ARBITRAGE	Extérieur terrain par 1 jeune ou 1 adulte		Extérieur terrain par 1 jeune ou 1 adulte		3 arbitres (privilégier des joueurs U15 - U17 du club)		3 arbitres (privilégier des joueurs U15 - U17 du club)				3 arbitres - assistants - joueurs U12 - U13 (rotations de 15 minutes)		3 arbitres - assistants - joueurs U12 - U13 (rotations de 15 minutes)			
PAUSE COACHING	Non		Non		Non		Non				2 minutes au milieu de chaque période		2 minutes au milieu de chaque période			

Poster(s) à récupérer à l'issue de la réunion ou à l'AG du 20/09 (★: prédispositions D49)

Le même temps de jeu pour tous : un droit pour les enfants, un devoir pour les éducateurs

FFF.fr



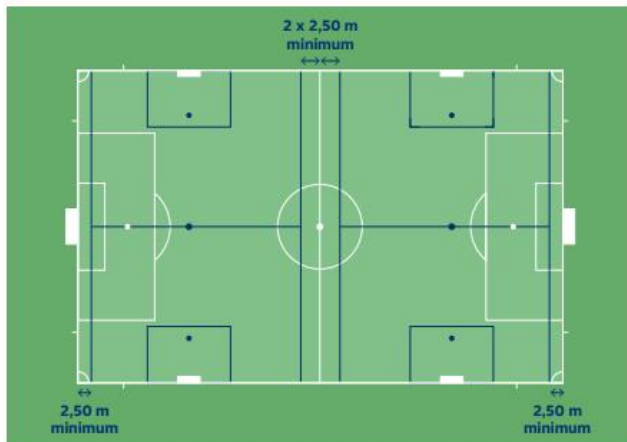
Catégorie	U10 (enfants nés en 2015) et U11 (enfants nés en 2014). Possibilité de faire jouer les U12F (filles nées en 2013). Possibilité de faire jouer 3 U9 par équipe maximum (enfants nés en 2016).
Nombres d'enfants par équipe et remplaçants	8 + 4 suppléants maximum Un joueur remplacé pourra désormais quitter rapidement la pelouse par le point des limites du terrain le plus proche de l'endroit où il se trouve. Il ne sera donc plus obligé de sortir au niveau de la ligne médiane et de venir au contact du joueur qui le remplace.
Temps de jeu	2 matchs de 2 x 12 minutes chacun
Buts	6m sur 2,10m
Touches	A la main. Si la touche est mal réalisée, expliquer à l'enfant ce qu'il doit faire de mieux. Puis l'enfant recommence sa touche. Si de nouveau mal réalisée, ballon à l'adversaire.
Coup d'envoi	Le ballon est positionné au milieu du terrain. Les adversaires sont à 6 mètres minimum. Le ballon est botté dans n'importe quelle direction. <u>Interdiction de marquer directement.</u>
Hors-Jeu	A hauteur de la surface de réparation (13m). On peut être en position de hors-jeu à droite et à gauche de la surface. Attendre que le joueur touche le ballon avant de lever le drapeau.
Arbitrage	Arbitrage à partir des U15. Il gère le temps de jeu de son match. Les arbitres assistants sont des encadrants licenciés (dirigeants).
Relance du gardien de but	Relance à la main, ou relance au pied ballon posé au sol. Volée et demi-volée interdite, sinon relance à refaire. <u>Les coups de pieds de but sont réalisés obligatoirement par le gardien</u> dans la zone virtuelle 6m x 9m (délimitée par la largeur des montants du but et le point de réparation) - Le gardien pourra désormais passer le ballon à un coéquipier dans la surface (idem foot à 11). Les adversaires devront quant à eux se trouver en dehors de la surface de réparation jusqu'à ce que le ballon <u>soit touché par un coéquipier.</u> Cette règle vaut également pour un coup franc défensif dans la surface.
Coups Francs	Directs (fautes volontaires) et indirects (fautes involontaires). Adversaires à 6 mètres.
Passé à son gardien de but	Sur une passe au pied volontaire d'un partenaire, le gardien ne peut se saisir du ballon à la main, sinon, coup franc indirect. Le ballon est posé sur la ligne de la surface de réparation (13m) face à la faute.

LES PRINCIPALES LOIS DU JEU

Catégorie	U12 (enfants nés en 2013) et U13 (enfants nés en 2012). Possibilité de faire jouer 3 U11 (enfants nés en 2014). Pas de mixité (sauf demande de dérogation et accord de l'ETD)
Nombres d'enfants par équipe et remplaçants	8 + 4 suppléants maximum Un joueur remplacé pourra désormais quitter rapidement la pelouse par le point des limites du terrain le plus proche de l'endroit où il se trouve. Il ne sera donc plus obligé de sortir au niveau de la ligne médiane et de venir au contact du joueur qui le remplace.
Temps de jeu	1 match de 2 x 30 minutes (U15 F : 2 x 35 min avec ballon T5) Pauses coaching à 15min et 45min (voir ci-après).
Buts	6m sur 2,10m
Touches	A la main. Les 2 pieds restent au sol. Ballon à l'adversaire si mal réalisée.
Coup d'envoi	Le ballon est positionné au milieu du terrain. Les adversaires sont à 6 mètres minimum. Le ballon est botté dans n'importe quelle direction. Interdiction de marquer directement.
Hors-Jeu	Entre la ligne médiane et la ligne de but adverse. Attendre que le joueur touche le ballon avant de lever le drapeau.
Arbitrage	Au centre, à partir de U17. A la touche, 4 joueurs inscrits sur la feuille de match se relaieront toutes les 15 minutes (rotations lors des pauses coaching et de la mi-temps). Ces 4 joueurs sont différents à chaque match. Pour les 2 premières phases seulement, l'arbitre assistant peut-être accompagné d'un encadrant licencié et majeur. Son rôle sera alors de guider le joueur dans ses attitudes et non pour arbitrer à sa place, et encore moins coacher l'équipe.
Relances du gardien de but	Relance à la main, ou relance au pied ballon posé au sol. Volée et demi-volée interdite, sinon coup franc indirect (le ballon est alors posé sur la ligne de la surface de réparation (13m) face à la faute.) Les coups de pieds de but sont réalisés obligatoirement par le gardien dans la zone virtuelle 6m x 9m (délimitée par la largeur des montants du but et le point de réparation) - Le gardien pourra désormais passer le ballon à un coéquipier dans la surface (idem foot à 11). Le ballon sera donc en jeu dès qu'il sera botté. Les adversaires devront quant à eux se trouver en dehors de la surface de réparation jusqu'à ce que le ballon soit en jeu. Cette règle vaut également pour un coup franc défensif dans la surface.
Coups Francs	Directs (fautes volontaires) et indirects (fautes involontaires). Adversaires à 6 mètres.
Passé à son gardien de but	Sur une passe au pied volontaire d'un partenaire, le gardien ne peut se saisir du ballon à la main, sinon, coup franc indirect. Le ballon est posé sur la ligne de la surface de réparation (13m) face à la faute.



▲ TRACÉ FOOT A8 SUR TERRAIN DE GRANDS JEUX (LIGNES CONTINUES)



► Schémas n°31

▲ TRACÉ FOOT A8 SUR TERRAIN DE GRANDS JEUX (AMORCES)



5.6 BUTS DE JEU

Les buts doivent répondre à la réglementation en vigueur relative aux buts.

Leurs dimensions sont les suivantes :

- **Foot A8** : 6 m x 2,10 m
- **Foot A5** : 4 m x 1,50 à 2 m





RESPONSABLE DE PLATEAU U11 G/F DELEGUE DE MATCH U13 G/F et U15 F

(Ex. Responsable plateau)

Avec sa licence FFF et le port du brassard sur le plateau ou au match,
le responsable de plateau ou le délégué de match :

Participe au bon déroulement du plateau / du match

Rassure les arbitres, les joueurs et les éducateurs

Encourage les bons comportements

Tempère une situation conflictuelle

S'assure d'une FMI ou feuille de plateau bien remplie



DELEGUE



Brassard(s)
à récupérer
à l'issue de
la réunion
ou à l'AG
du 20/09

**C'EST
NOUVEAU**

Le responsable du plateau ou délégué du match est identifié, par le port d'un brassard « *Délégué/Responsable* », bien visible par tous. Il peut participer à l'accueil des équipes adverses. Il prend en charge les arbitres désignés pour le plateau ou le match, et effectue un rappel des différentes consignes et des lois du jeu (temps de jeu, remplacement, pause coaching, hors-jeu, etc.).



DELEGUE DE MATCH U13 G/F et U15 F

Déjà connu sur les plateaux de foot à 8, le responsable plateau est un acteur important au bon déroulement des rencontres U11 G/F, U13 G/F et U15F. Cependant il est nécessaire de clarifier ses missions et de dissocier l'appellation en fonction de la catégorie, soit par responsable plateau pour les U11 G/F, soit par délégué de match à partir de U13.

NOUVEAU!

Le repositionnement de la fonction « *responsable plateau / délégué de match* » entraîne la **suppression du responsable de l'arbitrage** pour les plateaux et matchs de foot à 8 (*la feuille de plateau sera actualisée*).

- Pour la **feuille de match informatisée (F.M.I.)**, il s'assure que la partie "**infos arbitres**" est renseignée sur la tablette, en précisant son **nom, prénom, numéro de licence** et sa fonction dans "**délégué bénévole accompagnateur**", ainsi que les noms des différents acteurs pour l'arbitrage.
- Pour la feuille de match/plateau au format papier, il reporte de manière lisible son **nom, prénom et numéro de licence** dans le cartouche « responsable de plateau » et appose sa signature.



Vigilance :



Vigilance sur le nombre de U9 (en U11), de U11 (en U13) de mutés à partir des U12 (4 dont 1 hors période),

Article - 160 Nombre de joueurs "Mutation"

1. a) Dans toutes les compétitions officielles des catégories U19 et supérieures, ainsi que dans l'ensemble des compétitions nationales de jeunes, le nombre de joueurs titulaires d'une licence « Mutation » pouvant être inscrits sur la feuille de match est limité à six dont deux maximum ayant changé de club hors période normale au sens de l'article 92.1 des présents règlements.

b) Pour les pratiques à effectif réduit des catégories U19 et supérieures, le nombre de joueurs titulaires d'une licence « Mutation » pouvant être inscrits sur la feuille de match est limité à quatre dont deux maximum ayant changé de club hors période normale au sens de l'article 92.1 des présents règlements.


c) Dans toutes les compétitions officielles des Ligues et Districts des catégories U12 à U18, tant pour le football à 11 que pour les pratiques à effectif réduit, le nombre de joueurs titulaires d'une licence « Mutation » pouvant être inscrits sur la feuille de match est limité à quatre dont un maximum ayant changé de club hors période normale au sens de l'article 92.1 des présents règlements.

Récapitulatif par catégorie d'âge Féminin 2024-2025

Demande d'aménagement à
faire avant la J1

Une attestation sera fournie
à chacune des joueuses
autorisée à jouer en mixite.
Elle pourra être demandé
par l'équipe adverse ou
membre du District

Disposition Maine et Loire : Maintien de la fin de mixité en U12F – article revu chaque année et modifiée si besoin
Les joueuses U6 F à U12 F peuvent évoluer en mixité dans les catégories U7 U9 et U11.

CATEGORIES	SECTIONS FEMININES										SAISON 2024/2025	
	FEMININE					GARÇON		MIXITE				
	SENIOR	U18 F	U15F	U13 F	U11F	U15	U13	U11	U9	U7		
Pratique Foot	A 11	A 11	A 8	A 8	A 8	A 11	A 8	A 8	A 5	A 3		
U19 F	X	*										* Pas de sous classement en U18F
U18 F	X	X										Le certificat médical devra autoriser la pratique en catégorie supérieure (seniors)
U17 F	*	X										*3 joueuses maximum par match seniors. Pièces à fournir pour le surclassement en seniors: Un certificat médical délivré par un médecin fédéral ou agréé par la commission régionale médicale (art. 73.2a des RG FFF) ainsi que l'autorisation parentale
U16 F	*	X				*						*3 joueuses maximum par match senior (idem certificat médical U17F) pas de sous-classement en U15F * sur demande du club avec arguments + après avis de l'ETD (*file isolée ou avec un niveau de jeu aguerri)
U15 F		*	X			*						*3 joueuses maximum par match U18F. Valable seulement la saison 2023-2024 * sur demande du club avec arguments + après avis de l'ETD (*file isolée ou avec un niveau de jeu aguerri)
U14 F			X			*	*					* seulement en U14 G => sur demande du club avec arguments + après avis de l'ETD (*file isolée ou avec un niveau de jeu aguerri) * sur demande du club avec arguments + après avis de l'ETD (*file isolée ou avec un niveau de jeu aguerri)
U13 F			*	X			*					* 3 joueuses maximum par match U15F * sur demande du club avec arguments + après avis de l'ETD (*file isolée ou avec un niveau de jeu aguerri)
U12 F				X			*	*				* sur demande du club avec arguments + après avis de l'ETD (*file isolée ou avec un niveau de jeu aguerri) * Article réglementaire 155 FFF
U11 F				*	X			X				* 3 joueuses maximum par match U13F
U10F					X			X	*			* Article réglementaire 155 FFF
U9F					*			*	X			* 3 joueuses maximum par match U11 F/G
U8F									X	X		
U7F									*	X		* 3 joueuses maximum par match U9
U6F										X		

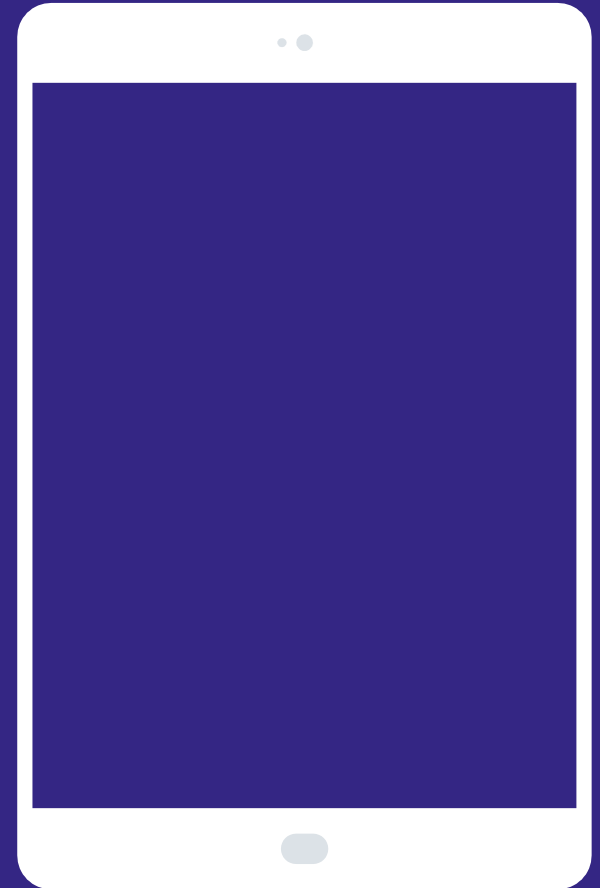




KAHOOT

Merci de vous connecter sur
Kahoot et de flasher le QR Code
ou le code d'accès

Rejoindre le jeu à l'adresse **www.kahoot.it**
ou avec **l'application Kahoot!**



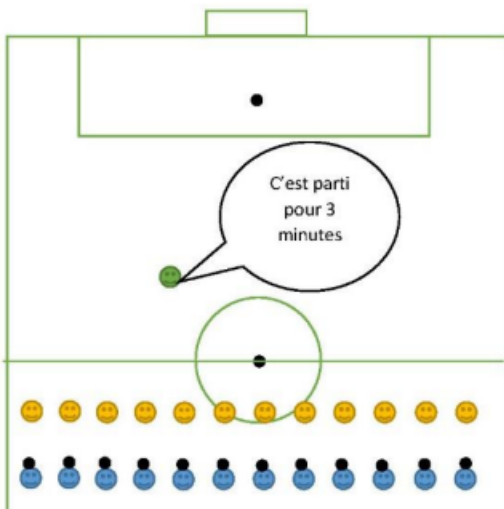


4.

**DEFI-
JONGLERIE**

Saison 2024-2025

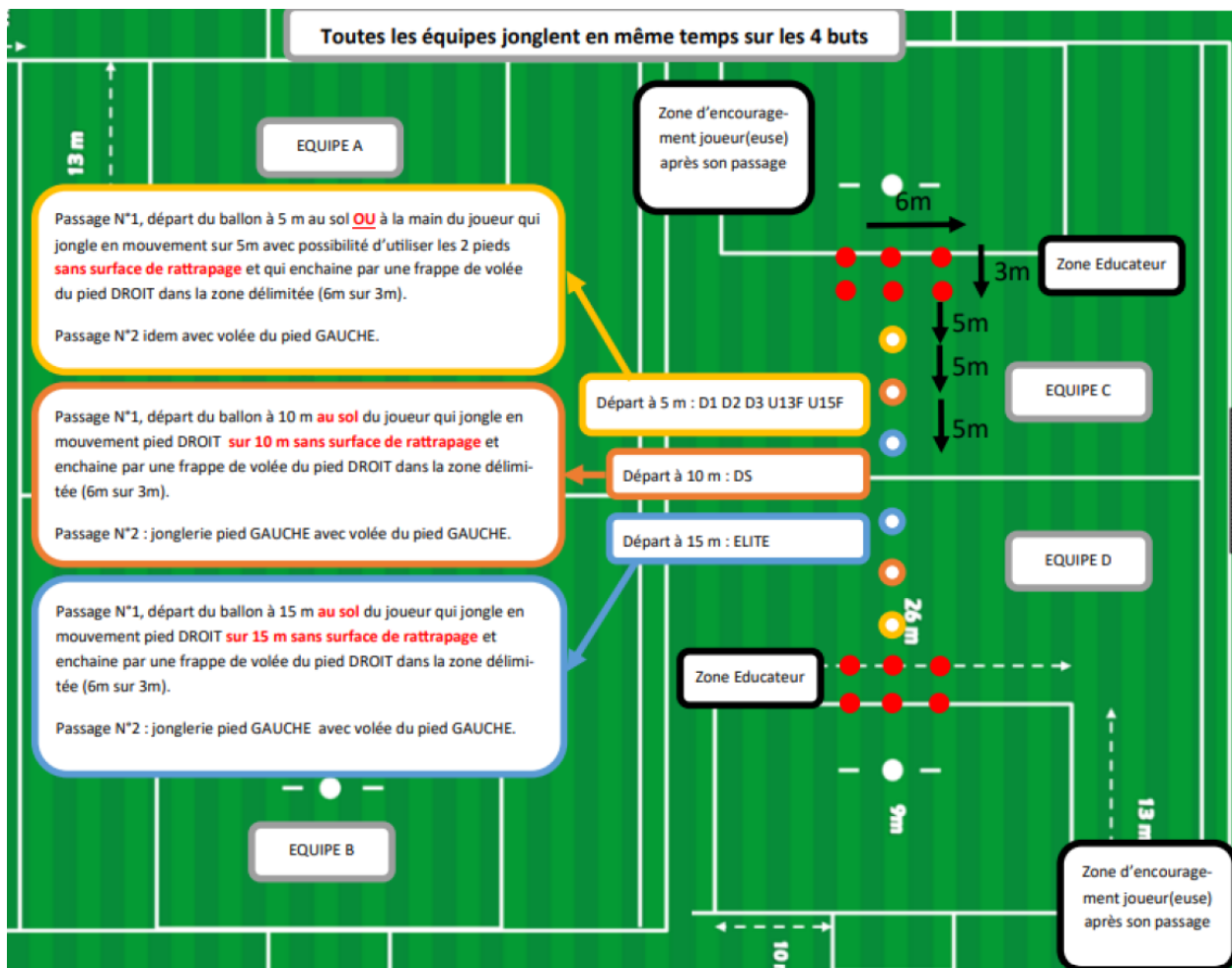
DEFI-JONGLERIE U11 G/F



Les 2 équipes se mettent face à face, par numéro, du 1 au 12. Les enfants d'une équipe jonglent, les enfants de l'autre équipe comptent. Tous les joueurs d'une équipe ont un ballon chacun. Le départ se fait ballon au sol à lever avec les pieds, ou ballon dans les mains, quel que soit le niveau. Au signal de l'animateur (coup de sifflet), les enfants commencent à jongler. Les rattrapages sont autorisés, mais pas comptabilisés. Si le ballon touche le sol, le jongleur recommence. L'animateur annonce au bout de 2' qu'il faut passer à la tête. Les enfants doivent s'organiser pour réaliser un score pied droit et un score pied gauche lors de ces 2'. Puis il siffle la fin des 3'. Les enfants restent à leur place. Les 2 accompagnateurs passent dans le couloir avec la feuille de plateau et un crayon, et demandent au compteur de résultat pour chaque surface de contact. Puis c'est à l'autre équipe de jongler. Les objectifs à réaliser sont en lien avec le niveau de pratique

Niveau de pratique	Pied droit	Pied gauche	Tête
Départemental Espoir	40	40	30
Départemental 1	30	30	20
Départemental 2/3 / Féminines	20	20	10

DEFI-JONGLERIE U13 G/F et U15 F



REFLEXION JONGLERIE U13 D2 D2 D3 , U13F et U15 F



À la suite des retours des clubs et des Feuilles de Défis reçues N-1, la commission a entamé une réflexion sur la modification de la jonglerie pour les catégories U13G D2, D3, U13F D1, D2 et U15F D1 et D2

Nous souhaitons dans un premier temps tester sur certaines catégories afin de généraliser les modifications la saison prochaine

Nous reviendrons vers les catégories en question à la réunion en janvier pour une mise en place pour la phase 3

5.

DEMANDES DE MODIFICATIONS HORAIRE/LIEUX

Saison 2023-2024



NOUVEAUX HORAIRES



Choix du GT Organisation des pratiques pour CODIR

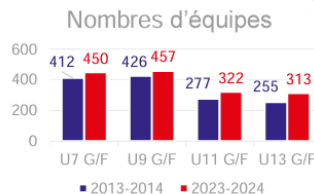
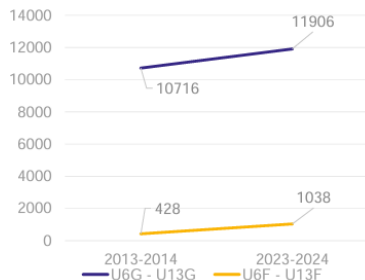
	VENDREDI		SAMEDI			DIMANCHE		
9h00-9h30								9h00-9h30
9h30-10h00								9h30-10h00
10h00-10h30								10h00-10h30
10h30-11h00								10h30-11h00
11h00-11h30			U7 et U9 G/F Plateau début 10h30	U11 G/F Match à 10h30 * *Jonglerie à 10h00	U14 U15 Créneau 4 Match à 10h30			11h00-11h30
11h30-12h00								11h30-12h00
12h00-12h30								12h00-12h30
12h30-13h00								12h30-13h00
13h00-13h30			U14 U15 Créneau 1 Match à 12h30	U13 G/F U15F Créneau 1 Match à 12h30 *Jonglerie à 12h00				13h00-13h30
13h30-14h00								13h30-14h00
14h00-14h30								14h00-14h30
14h30-15h00								14h30-15h00
15h00-15h30								15h00-15h30
15h30-16h00			U14 U15 : Créneau 2	U13 G/F U15F Créneau 2 Match à 15h* *Jonglerie à 14h30				15h30-16h00
16h00-16h30			U17 U18F U19 : Créneau 1					16h00-16h30
16h30-17h00			Créneau 1 Match à 15h					16h30-17h00
17h00-17h30								17h00-17h30
17h30-18h00								17h30-18h00
18h00-18h30			U17 U18F U19 Créneau 2 Match à 17h30					18h00-18h30
18h30-19h00								18h30-19h00
19h00-19h30								19h00-19h30
19h30-20h00								19h30-20h00
20h00-20h30	Loisir Foot à 11 Foot à 8	Créneau Foot à 11 Toute Catégorie = Match de 20h00 à 21h00						20h00-20h30
20h30-21h00	Foot en Marchant							20h30-21h00
21h00-21h30								21h00-21h30
21h30-22h00								21h30-22h00
22h00-22h30		Accord des 2 clubs						22h00-22h30
22h30-23h00								22h30-23h00
Éclairage homologué obligatoire								



NOUVEAUX HORAIRES



L'évolution de nos licencié(e)s



U11 G/F

Nouveauté 2024-2025

	SAMEDI
9h30-10h00	
10h00-10h30	
10h30-11h00	U11 G/F Match à 10h30 * *Jonglerie à 10h00
11h00-11h30	
11h30-12h00	
12h00-12h30	

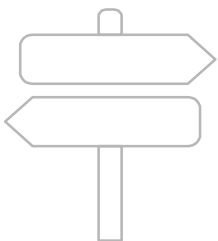
- Arrivée des équipes à 9h30
- Jonglerie des équipes à 10h00
- **Rencontres le samedi matin à 10h30**
- Fin du plateau entre 11h30 et 11h45

U13 G/F U15F

Nouveauté 2024-2025

	SAMEDI
11h30-12h00	
12h00-12h30	
12h30-13h00	U13 G/F U15F Créneau 1 Match à 12h30 *Jonglerie à 12h00
13h00-13h30	
13h30-14h00	
14h00-14h30	
14h30-15h00	

- Arrivée des équipes à 11h30
- Jonglerie des équipes à 12h00
- **Match(s) le samedi à 12h30**
- Fin du match(s) entre 13h45 et 14h00
- Possibilité de jouer à 15h00 si plus de 2 matchs le même jour et si les infrastructures le permettent



DEMANDE DE MODIFICATION U11 G/F

Les plateaux doivent être joués le samedi
matin



Modification exceptionnelle U11 G/F
(club ayant un seul terrain)
U7 U9 à 10h puis U11 à 11h15



Mail officiel aux clubs concernés + Copie
à fdmanimation@foot49.fff.fr



Le lundi précédent dernier délai



Validation du District et MAJ sur le FAL



DEMANDE DE MODIFICATION U13 G/F + U15 F

U13 G/F et U15 F : La demande du club demandeur doit être effectuée via Footclubs, le mardi dernier délai soit 4 jours avant le match



Validation du club adverse le jeudi précédent dernier délai



Validation du District



Ce qu'il faut retenir :

- 3 phases + Challenge ou Festival en février/mars
- Respect des engagements (délais et équipes),
- Anticipation sur les plannings,
- Respect des horaires,
- Obligation d'un Délégué U13 G/F U15 F ou Responsbale de plateau U11 G/F
- Respect des organisateurs,
- Respect des lois du jeu,
- Respect des arbitres,



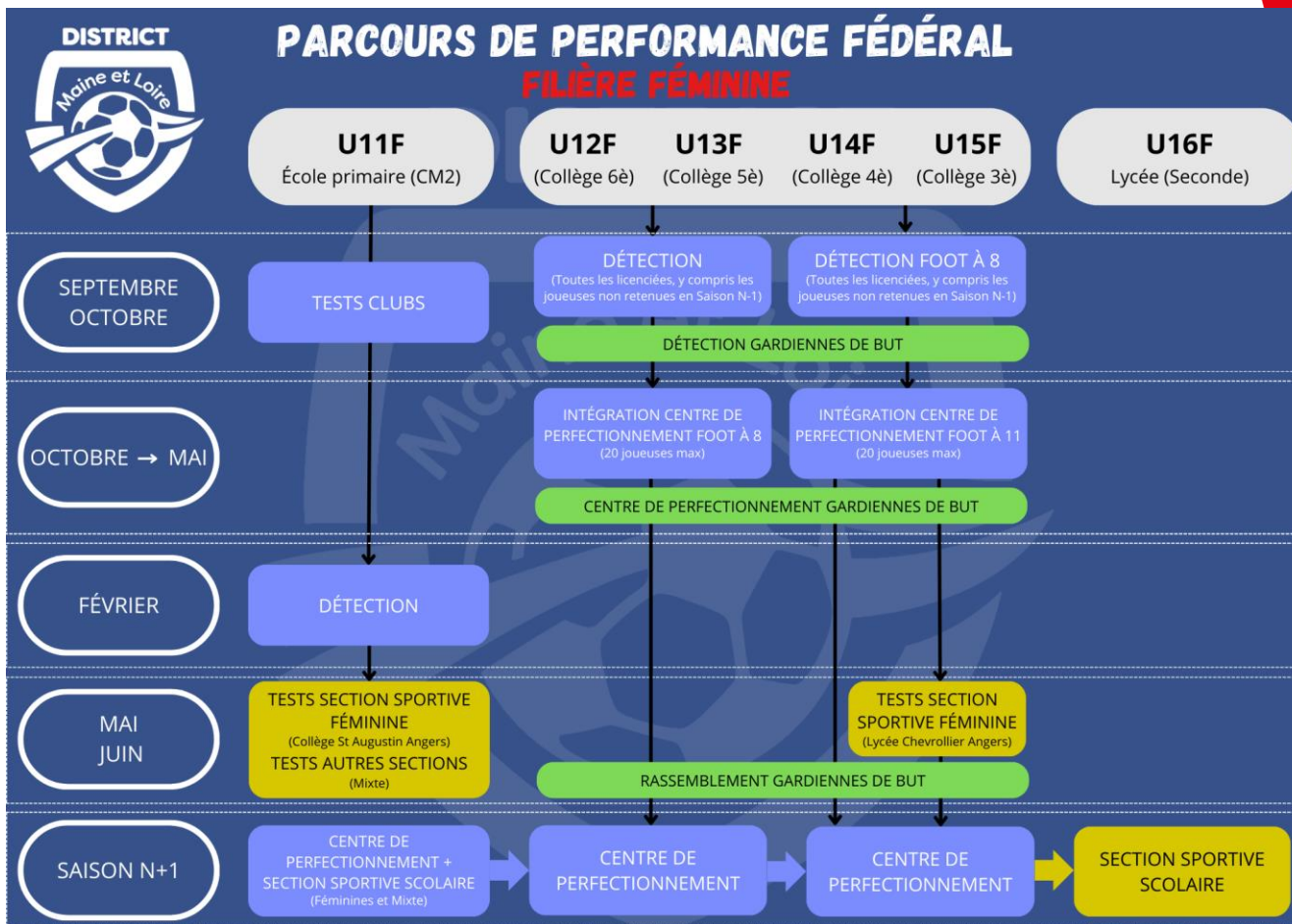


6.

DETECTIONS

Saison 2024-2025

Le PPF Féminin en District 49



Objectifs PPF et Formation

Améliorer le niveau de pratique et d'encadrement du football féminin sur notre département.



Les Centres de Perfectionnement

Pourquoi?



District du Maine et Loire



Améliorer le suivi des joueuses dans le cadre du Projet de Performance Fédérale.

Améliorer le niveau de notre élite départementale et renforcer le lien avec les clubs.

Orienter les joueuses vers les sections sportives scolaires mixtes ou féminines

Assurer de la formation continue d'éducateurs, éducatrices.

Augmenter le contact avec les clubs qui développent le football féminin.

Développer les valeurs de la F.F.F et la notion d'appartenance à un groupe (sélection départementale).

DETECTIONS U11F



DETECTION U11 Féminines - Référent : Alexandra CHIRON

Vendredis 14 et 21 février	Détection 1	TRELAZE EGLANTINE
Vendredi 11 avril	Détection 2	TRELAZE EGLANTINE

DETECTIONS + CDP U12F U13F



DETECTION U12 Féminines - Référent : Alexandra CHIRON

Mercredi 2 et mercredi 9 octobre	Détection 1	LES PONTS DE CE
Lundi 21 octobre	Centre de Perfectionnement - Vacances	MONTREUIL JUIGNE
Mercredi 4 décembre	Centre de Perfectionnement	ANGERS (Stade Jean Mermoz)
Samedi 4 janvier	Centre de Perfectionnement Futsal - Vacances	AVRILLE
Lundi 10 février	Centre de Perfectionnement - Vacances	ANGERS INTREPIDE
Lundi 14 avril	Centre de Perfectionnement - Vacances	ANGERS NDC
Jeudi 1 mai	Tournoi Intrepide	ANGERS INTREPIDE
Mercredi 18 juin	Journée ou AP Cohésion (Les 4 catégories)	ANGERS LAC DE MAINE

DETECTION U13 Féminines - Référent : Alexandra CHIRON

Mercredi 2 et mercredi 9 octobre	Détection 1	LES PONTS DE CE
Lundi 21 octobre	Centre de Perfectionnement - Vacances	MONTREUIL JUIGNE
Samedi 26 octobre	Tournoi St Macaire	ST MACAIRE EN MAUGES
Mercredi 27 novembre	Inter-secteurs U13F - J1	
Mercredi 4 décembre	Centre de Perfectionnement (joueuses non convoquées à l'IS	ANGERS (Stade Jean Mermoz)
Samedi 4 janvier	Centre de Perfectionnement Futsal - Vacances	AVRILLE
Lundi 10 février	Centre de Perfectionnement - Vacances	ANGERS INTREPIDE
Mercredi 26 février	Inter-secteurs U13F - J2	
Mercredi 19 mars	Inter-secteurs U13F - J3	
Lundi 14 avril	Centre de Perfectionnement - Vacances	ANGERS NDC
Jeudi 17 et vendredi 18 avril	Inter-district U13F	Ligue
Samedi 24 et dimanche 25 mai	CP U13 REG	Ligue
Mercredi 4 juin	MA Ligue U13F	Ligue
Mercredi 18 juin	Journée ou AP Cohésion (Les 4 catégories)	ANGERS LAC DE MAINE

DETECTIONS + CDP U14F U15F



DETECTION U14 Féminines - Référent : Alexandra CHIRON		
Mercredi 11 et mercredi 18 septembre	Détection 1	LES PONTS DE CE
Mardi 22 octobre	Centre de Perfectionnement - Vacances	MONTREUIL JUIGNE
Samedi 26 octobre	Tournoi St Macaire	ST MACAIRE EN MAUGES
Samedi 30 novembre et dimanche 1 décembre	Stage Ligue U14F	Ligue
Mercredi 11 décembre	Centre de Perfectionnement	ANGERS (Stade Jean Mermoz)
Samedi 4 janvier	Centre de Perfectionnement Futsal - Vacances	AVRILLE
Samedi 8 février	Stage Ligue U14F	Ligue
Mardi 11 février	Centre de Perfectionnement - Vacances	ANGERS INTREPIDE
Samedi 1 mars	Stage Ligue U14F	Ligue
Mardi 15 avril	Centre de Perfectionnement - Vacances	ANGERS NDC
Samedi 26 avril	Stage Ligue U14F	Ligue
Mercredi 21 mai	MA U14F	Ligue
Samedi 7 et dimanche 8 juin	Inter-ligue U14F	Ligue
Mercredi 18 juin	Journée ou AP Cohésion (Les 4 catégories)	ANGERS LAC DE MAINE

DETECTION U15 Féminines - Référent : Alexandra CHIRON		
Mercredi 21 août	Journée Prépa + MA ATOL CUP	BEAUCOUZE
Samedi 24 et dimanche 25 août	TOURNOI ATOL CUP	BEAUCOUZE
Mercredi 11 et mercredi 18 septembre	Détection 1	LES PONTS DE CE
Mardi 22 octobre	Centre de Perfectionnement - Vacances	MONTREUIL JUIGNE
Samedi 16 et dimanche 17 novembre	Stage Ligue U15F	Ligue
Mercredi 11 décembre	Centre de Perfectionnement	ANGERS (Stade Jean Mermoz)
Samedi 14 décembre	Stage Ligue U15F	Ligue
Samedi 4 janvier	Centre de Perfectionnement Futsal - Vacances	AVRILLE
Samedi 25 janvier	Stage Ligue U15F	Ligue
mercredi 5 février	MA Ligue U15F	Ligue
Mardi 11 février	Centre de Perfectionnement - Vacances	ANGERS INTREPIDE
Mardi 15 avril	Centre de Perfectionnement - Vacances	ANGERS NDC
Lundi 17 au vendredi 21 février	Inter-Ligue U15F	Ligue
Mercredi 18 juin	Journée ou AP Cohésion (Les 4 catégories)	ANGERS LAC DE MAINE

DETECTIONS U13 G



DETECTION U13 Garçons - Référent : Yohann LHOMMEDE

Mardi 22, mercredi 24, mardi 29, jeudi 31 octobre	Détection T1	Lieu à définir
Mercredis 13, 20, 27 novembre	Détection T2	Lieu à définir
Mardi 11 février	Rassemblement Départemental	Lieu à définir
Mercredi 2 Avril	Journée Pôle	Lieu à définir
Samedi 3 mai	Cloture U13	Lieu à définir
Jeudi 15 au samedi 17 mai	Concours Pôle Espoir	Lieu à définir



7.

AMELIORATION
et ENTRETIEN
DU CLIMAT DES
RENCONTRES

Saison 2024-2025



CONSTATS

MOINS DE
FORFAITS
ET
ABSENCES
(sauf J6 et J7
U11 G/F)

7 DOSSIERS
COMISSION
DISCIPLINE
(7 N-1)

FMI ET FEUILLES
MANQUANTES
OU
INCOMPLETES

RAPPELS DES PROPOSITIONS :



RESPONSABLE



Réaliser des réunions
Parents/Educateurs/Dirigeants

Former les
éducateurs et
dirigeants

Accueillir et organiser un
plateau idéal (accueil,
responsable, matériels)

1

3

5

2

4

6



Former les joueurs à
l'apprentissage du jeu
MAIS aussi aux règles
du jeu (PEF et projet)

Sensibiliser les
arbitres et leurs
rôles dans le climat
des rencontres



Mettre en place et
faire vivre un conseil
des parents

EN TRAVAILLANT ENSEMBLE, FAISONS LA PROMESSE...



VALORISER

Rentrer vos actions PEF
via votre Footclubs dans
« développer son club »
puis « projet éducatif »



ACCOMPAGNER

PARTAGER ET
ECHANGER



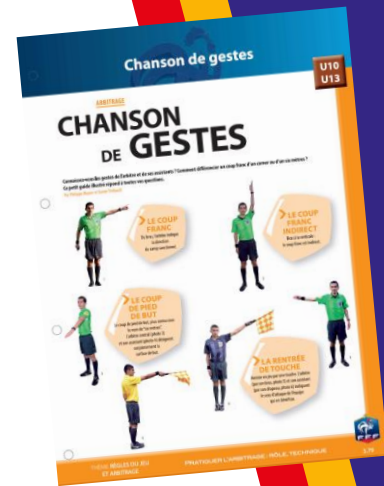
SANCTIONNER



...TOUT EN CONSERVANT LES BONNES HABITUDES



RESPONSABLE



L'ARBITRAGE MÊME A L'ENTRAÎNEMENT DOIT DEVENIR UN REFLEXE



DÉVELOPPEMENT DE L'ARBITRAGE

Contenus à destination des clubs afin de développer l'arbitrage

Référents en arbitrage



Promotion de l'arbitrage

Contenus pédagogiques

CLIQUEZ ICI 

Formations

Lois du jeu




SCAN ME 

Outils développer par la ligue afin d'aider les clubs à mettre en place l'arbitrage dans la vie du club

Article disponible sur le site du district

Pour tous renseignements contacter **Thomas GOSSMANN**

Thomas GOSSMANN

District de Football de Maine et Loire
Conseiller Technique Départemental en Arbitrage

 06.13.24.17.14
 tgossmann@foot49.fff.fr
 4, rue Pierre de Coubertin
49137 Les Ponts de Cé
 <https://foot49.fff.fr/>







8.

FORMATIONS

Saison 2024-2025



PARCOURS BÉNÉVOLE

ATTESTATIONS FÉDÉRALES (AF)

Éthique et intégrité	Foot en marchant
Pratique féminine	FOOT5
Randi-foot	Futnet
Foot Adapté	Fit-Foot
Arbitrage	Accompagnateur d'équipe
Golf-Foot	Futsal

CERTIFICATS FÉDÉRAUX INITIATEURS (CFI)

Seniors	Coach Soccer
U14-U19	Gardien de But
U10-U13	Préparateur Physique
06-09	Futsal
Projet Club	

DIPLÔMES FÉDÉRAUX (DF)

Responsable École de Football 

Coach Jeunes

Coach Seniors

AF

Je me sensibilise

CFI

Je deviens initiateur

DF

Je suis
responsable

FORMATIONS : Parcours bénévoles

La FFF, par le biais de son Institut de Formation du Football (IFF) et de ses Instituts Régionaux de Formation du Football (IR2F) par délégation, ont le plaisir de vous annoncer le lancement officiel du nouveau parcours de formation des éducateurs bénévoles.

Ce parcours est composé des formations suivantes :

- **Attestations Fédérales (AF)**
- **Certificats Fédéraux Initiateurs (CFI)**
- **Diplômes Fédéraux (DF)**

Pour les AF, vous suivrez 8h de formation afin :

- d'être sensibilisé à l'encadrement d'une nouvelle pratique.
- d'avoir des notions sur une thématique spécifique.

Pour les CFI U6-U9, U10-U13, U14-U19, Seniors et Projet Club : Vous suivrez une formation dite « Hybride » avec :

- 2 fois 6 heures de formation en présentiel,
- 2 fois 2 heures de Formation en distanciel,
- 8 heures de pratique en club,
- 1 certification facultative.

Les CFI Gardien de But, CFI Beach Soccer, CFI Préparateur Physique, CFI Futsal restent inchangés : Vous suivrez 16h ou 32h de formation,



CALENDRIER District Maine et Loire :



C.F.I de proximité (2 jours en présentiel sans internat) - Référent : Yohann LHOMMEDE

MEMBRE ETD

Journée 1 - Samedi 19 octobre			
Journée 2 - Samedi 23 novembre	CFI U6/U9	St Clément de la Place	Arnaud Maindrou
Journée 1 - Samedi 8 février			
Journée 2 - Samedi 15 mars	CFI U6/U9	Est Anjou (Brion)	Arnaud Maindrou
Journée 1 - Mercredi 26 février			
Journée 2 - Mercredi 2 avril	CFI U6/U9	St Hilaire Vihiers (St Hilaire du Bois)	Arnaud Maindrou
Journée 1 - Jeudi 29 août			
Journée 2 - Jeudi 26 septembre	CFI U10/U13	Angers SCA	Henri Pigeau
Journée 1 - Vendredi 8 novembre			
Journée 2 - Samedi 14 décembre	CFI U10/U13	St Germain sur Moine	Alexandra Chiron
Journée 1 - Samedi 8 février			
Journée 2 - Samedi 8 mars	CFI U10/U13	St Melaine sur Aubance	Alexandra Chiron
Journée 1 - Mardi 24 septembre			
Journée 2 - Mercredi 30 octobre	CFI U14/U18	Saumur Bayard	Yohann Lhomme
Journée 1 - Mercredi 19 février			
Journée 2 - Jeudi 3 avril	CFI U14/U18	St André St Macaire (St Macaire en Mauges)	Yohann Lhomme
Journée 1 - Mercredi 23 octobre			
Journée 2 - Jeudi 28 novembre	CFI Seniors	Segré ES	Yohann Lhomme
Journée 1 - Lundi 10 mars			
Journée 2 - Vendredi 18 avril	CFI Seniors	Angers Intrepide	Yohann Lhomme
Journée 1 - A définir			
Journée 2 - A définir	CFI PROJET CLUB	A Définir	
Journée 1 - Vendredi 3 janvier			
Journée 2 - Lundi 17 février	CFI FUTSAL	Montaigu (J1) et Les Ponts de Cé (J2)	Henri Pigeau
Journée 1 - Samedi 11 janvier			
Journée 2 - Samedi 18 janvier	CFI GARDIEN	Montilliers	Arnaud Maindrou

ATTESTATION DE FORMATION (sensibilisation 1 journée en présentiel) - Référent : Yohann LHOMMEDE

MEMBRE ETD

Samedi 30 novembre	AF PRATIQUE FEMININE	Angers NDC	Alexandra Chiron
Vendredi 4 (soir) et samedi 5 octobre (MAT)	AF FOOT EN MARCHANT	Trélazé Eglantine	Alexandra Chiron

Lien vers les inscriptions : <https://maformation.fff.fr/category/index.html>

FORMATIONS



Les Diplômes Fédéraux viennent enrichir l'offre de formation pour ceux qui souhaitent se perfectionner dans l'encadrement mais qui ne souhaitent pas en faire leur métier.



Pour candidater aux DF vous suivez les étapes ci-dessous :

- 1 – Effectuez votre préinscription via maformation.fff.fr ou via le Portailclub
- 2 – Le modèle de [lettre de motivation obligatoire](#) vous sera transmis par mail

Pour les admis en formation DF, vous suivez :

- 1 positionnement
- 1 semaine de formation (de 18h30 à 24h selon le DF)
- De 8 à 22h de Formation en distanciel
- 1 mise en situation en club
- 1 semaine de formation (de 18h30 à 24h selon le DF)
- 1 certification
- 1 rattrapage éventuel

DF Responsable Ecole de Football

Animer et promouvoir les pratiques éducatives et associées en sécurité

Manager une Ecole de Football

DF Coach Juniors

Initier et perfectionner des jeunes en compétition, en sécurité

DF Coach Seniors

Entraîner des seniors en compétition, en sécurité

FORMATIONS

- **Les clubs prenant en charge financièrement la formation doivent réaliser les inscriptions de leurs licenciés via [PortailClubs](#)**
- **Attention :** *la personne doit obligatoirement être licenciée de votre club et avoir une licence à jour pour la saison en cours (2024-2025).*
- **Les licenciés à jour et payant eux même leur formation doivent le faire via le site <https://maformation.fff.fr/category/index.html>**
- Vous retrouverez les tutoriels et liens d'inscription sur le [Guide du Club](#) (rubrique « *Éducateurs* »)
- Pour toute interrogation ou renseignement complémentaire, l'IR2F Pays de la Loire reste à votre disposition à ir2f@lfpl.fff.fr.
- Vous pouvez également vous inscrire sur des formations hors du département 49





EQUIVALENCES DU 01/07/2023 AU 30/06/2027

ANCIENS MODULES/CFF		NOUVEAUX CERTIFICATS/ DIPLOMES	GESTION	DEMARCHE	DELIVRANCE DIPLOME	
ANIMATEUR SENIOR	CFF3	MODULE SENIORS	CFI SENIORS CERTIFIÉ	-	Aucune démarche (équivalence de droit)	Pas de délivrance de nouveau diplôme
		MODULE U17-U19	CFI U14-U19 CERTIFIÉ	-	Aucune démarche (équivalence de droit)	Pas de délivrance de nouveau diplôme
INITIATEUR 2	CFF2	MODULE U15	CFI U14-U19 CERTIFIÉ	-	Aucune démarche (équivalence de droit)	Pas de délivrance de nouveau diplôme
		MODULE U13	CFI U10-U13 CERTIFIÉ	-	Aucune démarche (équivalence de droit)	Pas de délivrance de nouveau diplôme
INITIATEUR 1	CFF1	MODULE U11	CFI U10-U13 CERTIFIÉ	-	Aucune démarche (équivalence de droit)	Pas de délivrance de nouveau diplôme
		MODULE U9	CFI U6-U9 CERTIFIÉ	-	Aucune démarche (équivalence de droit)	Pas de délivrance de nouveau diplôme
		MODULE U7	CFI U6-U9 CERTIFIÉ	-	Aucune démarche (équivalence de droit)	Pas de délivrance de nouveau diplôme
		CERTIFICAT FUTSAL BASE	CFI FUTSAL CERTIFIÉ	-	Aucune démarche (équivalence de droit)	Pas de délivrance de nouveau diplôme
		MODULE FUTSAL ENTRAINEMENT/PERFECTIONNEMENT	MODULE FUTSAL U18- SENIORS ATTESTÉ	-	Aucune démarche (équivalence de droit)	Pas de délivrance de nouveau diplôme
		MODULE FUTSAL INITIATION/DECOUVERTE	MODULE FUTSAL U13- U15 ATTESTÉ	-	Aucune démarche (équivalence de droit)	Pas de délivrance de nouveau diplôme
		MODULE ANIMATEUR/TRICE FEDERALE	ATTESTATION FÉDÉRALE PRATIQUE FÉMININE	-	Aucune démarche (équivalence de droit)	Pas de délivrance de nouveau diplôme
		CFF4	CFI PROJET CLUB CERTIFIÉ	-	Aucune démarche (équivalence de droit)	Pas de délivrance de nouveau diplôme
		CFF2 OU CFF3 + 1J DE FORMATION COMPLÉMENTAIRE*	DF COACH JEUNES	Liges Régionales	Inscription et participation à la journée de formation complémentaire	Liges Régionales



9.

Opération Foot à l'école

Saison 2024-2025

Jeux Olympiques et Paralympiques



L'évènement Jeux Olympiques et Paralympiques (J.O.P) de 2024 organisé à Paris sont une opportunité pour se rapprocher de nos licenciés, des écoles, des collèges pour :

- Développer les valeurs PRETS et les valeurs olympiques (Excellence, Amitié et Respect),
- Développer le PEF, les pratiques plurielles, inclusives et féminines dans vos clubs,
- Intervenir dans les écoles en proposant l'opération Foot à l'école.



Foot à l'école

La F.F.F, le Ministère de l'Education Nationale et de la Jeunesse, l'U.S.E.P et l'U.G.S.E.L renforcent leur partenariat pour favoriser au sein des écoles, le développement d'actions sportives et culturelles :

- 41 écoles du Maine et Loire se sont engagées dans le dispositif « Foot à l'école » pour l'année 2023/2024,
- 77 classes inscrites, 56 accompagnées par 15 clubs différents,
- La classe de CM2 de l'école Anne Frank de La Pouëze a été élue lauréate du concours départemental.



Foot à l'école



Foot à l'école



L'intégration et la mixité

La santé par la pratique sportive

L'éveil aux jeux, rencontres et sports collectifs

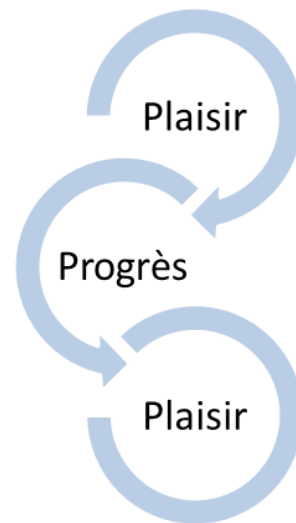
L'émergence des potentiels

La continuité éducative

La passerelle sociale et sportive



Avez vous des questions ?





MERCI
Bonne saison !

fdmanimation@foot49.fff.fr