



# Rapport Moral

## 2015-2016





## SOMMAIRE

Rapport du Secrétaire Général

Comptes rendus d'activités :

- CD Jeunes
  - CD Foot Animation U11-U13
  - CD Foot Animation U7-U9
  - CD Féminines
  - CD Foot Loisir
  - CD Futsal
  - CD Vétérans
  - CD Arbitrage
  - CD Statut de l'Arbitrage
  - CD Détection Recrutement et Fidélisation des Arbitres
  - CD Discipline
  - CD Sportive
  - CD Technique
  - CD Terrains et Installations Sportives
  - Pôle Communication
- Annexe 1 - Evolution statistique des licenciés
  - Annexe 2 - Palmarès des coupes départementales
- 
- 
- 

# Rapport du Secrétaire Général

Pour la dernière année de cette gouvernance 2012-2016, je vais dresser le bilan de cette saison et rédiger un rapport circonstancié afin de porter à votre connaissance les faits significatifs qui ont marqué la saison 2015-2016.

Je tiens d'abord à exprimer en introduction de ce rapport moral, mes remerciements aux clubs (quelle que soit la pratique), aux membres des commissions, aux salariés du District et à l'ensemble des bénévoles qui œuvrent efficacement à l'organisation et à l'encadrement des diverses manifestations proposées par l'instance.

Les joies des vainqueurs et promus comme la déception des vaincus datent maintenant de quelques mois et chaque club en a tiré les conséquences.

Au travers des rapports d'activités joints, vous apprécierez le travail de la saison de chaque commission.

Il est des saisons sans innovation où la principale tâche du District est de consolider les changements des saisons passées. Cette année n'a pas été le cas et nous avons relayé les évolutions voulues par la Fédération dans plusieurs domaines que je détaille plus loin : le déploiement de la feuille de match informatisée et le programme éducatif fédéral.

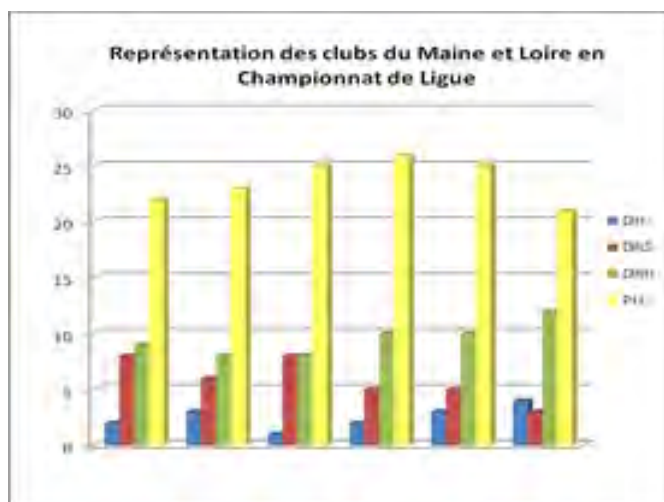
## BILAN SPORTIF

Revenons sur les moments forts de la saison 2015 / 2016 et quelques chiffres.

### Bilan des licenciés 2015-2016.

Tout d'abord, même si le nombre de licenciés est resté stable au niveau de la Ligue Atlantique, il faut constater que notre District a subi une baisse de ses effectifs.

La courbe ascendante du nombre des licenciés aura duré cinq ans : cette saison, nous avons perdu 443 licenciés ce qui représente -1,27 %. Le District de Vendée a aussi été concerné par cette baisse des effectifs contrairement à la Loire Atlantique qui enregistre une hausse de 481 licenciés.

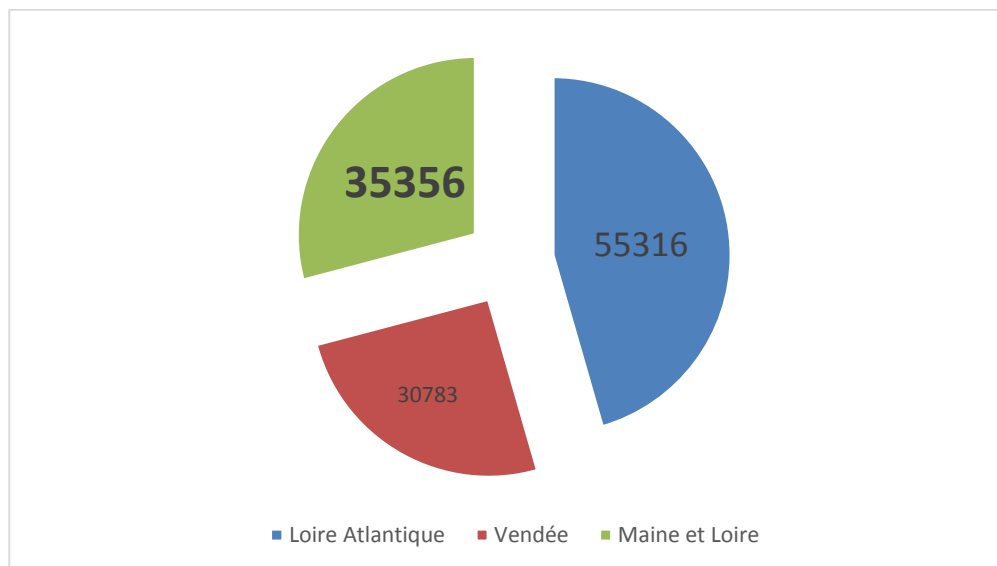


### Un examen de l'évolution des licenciés :

Une forte hausse est constatée chez les féminines : toutes les catégories sont concernées : foot animation jusqu'à U13 (+ 116), U14-U18 (+ 102) et seniors (+ 27).

Chez les garçons, les catégories les plus touchées par la baisse sont les seniors (-240) et le foot animation (-304).

Les catégories « éducateurs » et « dirigeants augmentent sensiblement : doit-on y voir une relation avec les modules de formations mis en place et proposés par les centres de gestion ?



**Licenciés Ligue 2015-2016**

### Côté sportif :

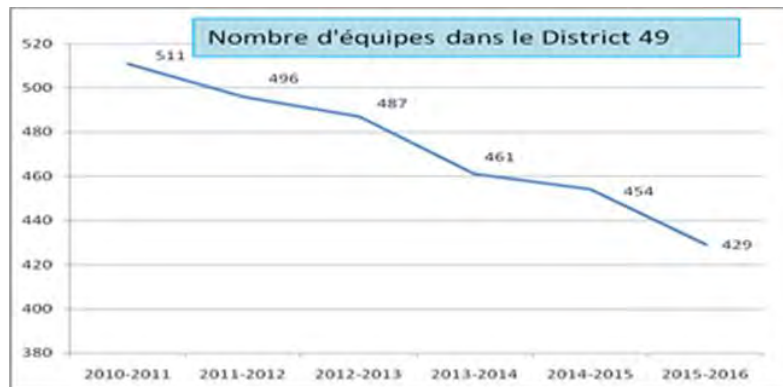
Il faut dans un premier temps féliciter les clubs qui accèdent à l'échelon supérieur et tous ceux qui ont remporté une coupe ou un challenge lors de cette saison. Le palmarès figure en annexe de ce rapport.

Revenons sur la formidable saison de l'équipe phare de notre département. Angers SCO a fait mieux que tenir son rang dans le championnat de Ligue 1 en finissant dans la première partie de tableau avec un budget modeste par rapport à ses adversaires. Continuons nos encouragements. Félicitations également au club de Cholet So pour sa première année en CFA et son désir d'aller encore plus loin.

Les autres satisfactions au niveau Ligue concernent Angers CBAF et Angers NDC qui sont promus en DRH. Comme l'an passé avec Saumur Bayard, le club d'Angers CBAF n'est resté qu'une saison en PH.

Cette saison, Cholet Asptt Caeb, La Tessoualle Ea, Le May s/Evre E. et Trélazé E quittent notre championnat départemental pour accéder au niveau PH de la ligue.

Pour la troisième saison de la pyramide « seniors » avec deux groupes au plus haut niveau départemental, nous constatons qu'aucun club ayant accédé l'an passé en Ligue n'a été rétrogradé cette saison.



## NOS ACTIONS

### Le Programme Educatif Fédéral

Gérard LEBRIN et Hubert SOURICE ont encadré Nicolas CALVEZ, recruté en emploi civique afin de déployer le Programme Educatif Fédéral. Ce dernier s'est chargé d'animer dans les clubs qui le demandaient, les thèmes proposés dans ce cadre : santé, engagement citoyen, environnement, fair-play, arbitrage, et « culture foot ».

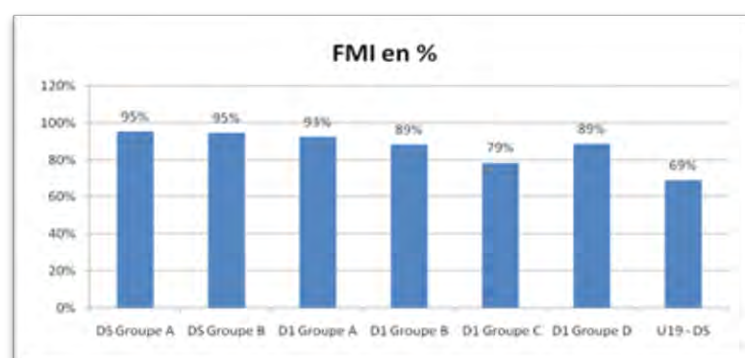


### Le déploiement de la Feuille de Match Informatisée

Geneviève LANDEAU et son équipe de formateurs ont proposé des formations à tous les clubs de DS, D1 et U19 (DS). Les membres du Conseil et des membres de commissions ont aussi participé à ces modules. Une permanence téléphonique a été mise à leur disposition durant le week-end. Bravo aux clubs qui ont joué le jeu et accepté de s'impliquer dans cette évolution : d'autres plus réticents ou hésitants devront cependant suivre le mouvement.

Il est bon de rappeler que ces tablettes sont gratuites pour les clubs. La FFF finance 30% et la Ligue Atlantique prend le reste à sa charge : la part « centre de gestion » et la « part clubs ».

### Taux de réussite dans la gestion de la FMI



### Les évolutions pour les clubs

Un membre de la commission U11-U13 a mis au point un dispositif d'engagement et de saisie des résultats. Ce nouvel outil a été présenté aux clubs et sera utilisé lors de la saison 2016-2017.



Afin de poursuivre la promotion du football féminin et après avoir écouté l'avis des clubs, le District a décidé d'embaucher Alexandra CHIRON en transformant son emploi d'avenir contracté il y a trois ans. Cette personne partagera son temps entre des tâches administratives et techniques

### Les aides aux clubs

- Le District a décidé de ne plus prendre de redevance forfaitaire pour les tournois organisés par les clubs.
- Un bilan des réceptions de feuilles de match est mis en ligne sur le site le mercredi pour aviser les clubs d'un problème dans l'envoi de celles-ci. Cette nouvelle procédure évite ainsi des sanctions aux équipes.
- Nous avons revu l'organisation administrative du District : l'amplitude horaire d'ouverture au public a été élargie et les bureaux sont désormais ouverts le lundi matin depuis début septembre 2015.
- Des formations « administratives » et « conduite de clubs » ont été proposées : 23 clubs ont participé aux formations administratives et 15 à la formation conduite de clubs.
- Indemnités des arbitres : mise en place pour l'ensemble des compétitions gérées par le District de l'indemnisation des arbitres par virement : c'est une charge supplémentaire pour le District mais un allègement bien apprécié par les bénévoles dans les clubs.
- Les clubs et collectivités ayant déposé un dossier de demande de subvention dans le cadre de l'appel à projet Horizon Bleu 2016 ont été aidés à hauteur de 130 800 € (emplois et infrastructures). 10 dossiers infrastructures (correspondant à un montant de 283 944 € ont été reportés pour une étude lors de la saison 2016-2017, les fonds FFF étant épuisés à la date de dépôt des dossiers.



Inauguration de la main courante à Varennes (avec aide FAFA)

## **LA VIE DU DISTRICT**

### Réforme Territoriale :

Dès la première réunion, un comité de pilotage a été créé. Composé de trois élus de chaque Ligue (dont le Président) et des présidents des cinq districts, des pôles de réflexions ont été formés sur les thèmes suivants : gouvernance et statuts – ressources humaines, organisation administrative, gestion des bénévoles – juridique, patrimoine et financier – sportif – formations et accompagnements des clubs.

### Bénévoles du Mois

Cette saison, dix bénévoles de 10 clubs différents (un par mois) ont été reçus au District le 6 juin 2016 lors d'une soirée d'échanges avec remise des dotations (FFF et District).

Ont été mis à l'honneur cette saison :

Marie Paule LOISON (Trémentines Af), Bernard DELMOTTE (St Melaine s/Aubance O.S), Jean-Claude MAILLET (Trélazé Eglantine), Joël MENARD (St Germain Val de Moine Fc), Roland BOUCHER (Saumur Bayard As), Emmanuel PAJOT (Champtocé Ussca), Gibouin Michel (Le Fief Gesté Fc), Joseph PASQUIER (St Pierre Montrevault As), Jean-Claude BOURGOIN (Tiercé Cheffes As) et Roger HERMENIER Trélazé Diabolo Sc.



#### Les coups d'éclat Crédit Agricole Mozaic Foot Challenge 2015-2016 :

##### Cholet Asptt Caeb :

Club dont l'équipe fanion évolue en DS et qui a réalisé un long parcours en Coupe de France en allant jusqu'au 7e tour. Défaite contre Vertou, équipe de CFA 2.

##### GJ Maulézières (Maulévrier et Mazières en Mauges) :

Long parcours en Coupe Gambardella (jusqu'au 1er tour de la phase fédérale) pour cette équipe U19 évoluant en championnat de district.

##### Somloiryzernay ES :

Club très investi avec une réelle envie de développer le foot féminin au sein du club et aux alentours. Effectif en progression avec 22 joueuses cette année (2 équipes U14F et 4 licenciées en Foot animation) + Présence de 3 personnes (président, éducateur, dirigeant) lors de la réunion du mois de janvier sur le développement du foot féminin.

##### Saumur Bayard AS :

Engagement dans la formation d'éducateurs : 11 éducateurs formés cette saison sur des CFF complets ou autres modules,

##### Chemillé Melay O. :

Le club dispose actuellement de 7 arbitres dont le dernier a été formé cette saison. Le club travaille par ailleurs sur la constitution d'équipes féminines en foot d'animation et au message de respect distribué aux supporters du club.

##### Murs Erigné ASI :

C'est le premier club à avoir fait appel à Nicolas (PEF) durant les vacances de la Toussaint. A chaque stage lors des vacances scolaires, le PEF est évoqué et travaillé. Lors de ces séances, plusieurs catégories sont touchées (U6-U9 ou U11-U13), plusieurs thèmes comme la santé ou le fair-play sont étudiés et l'association Graines de Citoyen est intervenue lors du stage en février)

Le district et le Crédit Agricole ont tenu à récompenser ces clubs pour leur investissement dans des formations à caractère pédagogique ou éducatif.

#### Equipe de France Espoirs :

Le Maine et Loire a accueilli le 24 mars au stade Jean-Bouin, l'Equipe de France Espoirs dans le cadre de la qualification au championnat d'Europe U21 UEFA 2015-2017. En collaboration avec le Crédit Agricole, le district a profité de cet évènement pour inviter les membres de commissions à cette affiche : France – Ecosse.

#### Coupe Nationale Foot à 5 Handisport :

Le District a mobilisé ses bénévoles pour aider à l'organisation de cette manifestation qui s'est déroulée à la salle Athlétis aux Ponts de Cé du 25 au 26 mars.

#### Opérations avec Angers SCO :

Les bonnes relations entre le club phare de notre département et le District ont permis à douze clubs de profiter de la venue de joueurs professionnels lors de 2 entraînements avec leurs jeunes joueurs.

#### Labellisation et formation

- 22 formations ont été dispensées sur le territoire du Maine et Loire.
- 660 stagiaires du District 49 ont été formés cette saison.

	49	féminines
Module Mineurs	80	10
Module Clubs	260	15
C.F.F. 1-2-3	53	1
Modules C.F.F. 4	71	2
Arbitrage	11	0
Santé Sécurité	1	0
B.M.F.	58	3
B.E.F.	18	0
Formation continue	78	1
Futsal	5	0
Gardien de but	25	0

### **MANIFESTATION DE FIN DE SAISON**

L'an passé, le District avait organisé une grande manifestation dans le cadre du 30<sup>ème</sup> anniversaire du FOOT A 5 et le choix s'était porté sur la catégorie U9. Cette saison, sous la responsabilité de Jean-Michel BELLARD, le Conseil de District a validé une nouvelle journée événementielle : LE FOOT à 8 EN FÊTE !

Le site de Doué la Fontaine a été retenu et avec l'équipe du Président du club, Eugène GEINDREAU, le samedi 18 juin, 60 équipes de U13 garçons et 20 équipes de U14 Filles se sont retrouvées sur le stade Marcel HABERT.

Une journée pleinement réussie et un grand remerciement à tous les bénévoles qui ont fait de cette journée, une FÊTE.

Je ne saurai terminer ce rapport sans remercier nos partenaires privés que sont le Crédit Agricole Anjou Maine, Intersport et Intermarché.

***Jean-Baptiste AUGEREAU***  
***Secrétaire Général***



# CD Jeunes

Les 13 membres de la Commission des Jeunes se sont retrouvés à 17 reprises cette saison pour des réunions plénières ou restreintes.

La gestion des compétitions départementales est l'activité principale : organisation des championnats U15, U17, U19 et des Coupes et Challenges de l'Anjou de ces mêmes catégories. Il a fallu également vérifier la situation des clubs au regard de l'article 66 (obligation d'engagements d'équipes de jeunes). Des clubs ont eu l'occasion de venir rencontrer la CDJ au siège du District lors des tirages au sort en public des Coupes et Challenges ou pour la réunion des Groupements de Jeunes (création ou renouvellement de conventions). Des membres de la CDJ ont participé à l'accompagnement pour la mise en place de la feuille de match informatisée en U19 DS et à l'encadrement des demi-finales et finales des Coupes et Challenges de l'Anjou.

## 1- Les effectifs

### Les équipes engagées en seconde phase

	2011-2012	2012-2013	2013-2014	2014-2015	2015-2016
<b>U19</b>	46	45	47	40	45
<b>U17</b>	105	96	99	95	97
<b>U15</b>	134	134	125	136	141
<b>Total</b>	285	275	271	271	283

Une progression sensible du nombre d'équipes en 2015-2016 ressort à la lecture de ce tableau avec 12 équipes engagées supplémentaires par rapport à la saison précédente. Cette augmentation est nette en U15 (+5) et en U19 (+5). Le nombre de forfaits généraux enregistrés au cours de la seconde phase en particulier en U19 nous conduit toutefois à relativiser cette hausse.

## 2- Les championnats départementaux

### a- Les matchs

2921 matchs de championnat ont été programmés : 977 rencontres en première phase et 1944 en seconde phase.

Sur l'ensemble de la saison, la CDJ déplore 13 forfaits généraux (4 en phase 1 et 9 en phase 2) qui se déclinent de la manière suivante : 6 en U19, 6 en U17 et 1 en U15. On notera que 4 d'entre eux ont été déclarés au cours des 3 dernières rencontres de

Championnat. Par conséquent, sur les 2921 matchs programmés, les forfaits généraux ont entraîné la suppression de 94 résultats (28 en première phase et 66 en seconde phase). Finalement, on retiendra que 2827 matchs ont été disputés : 949 en phase 1 et 1878 en phase 2.

Des forfaits sur des rencontres ont aussi été enregistrés : sur 2827 matchs, 107 ont été perdus par forfait (3,78% des matchs) et sont répartis de la manière suivante : 15 en première phase (1,58% des matchs) et 92 en seconde phase (4,89% des matchs).

### Les forfaits en 1<sup>ère</sup> phase

	U19		U17		U15		Total	
<b>1<sup>ère</sup> div</b>	1/49	2,04%	0/56	0,00%	0/56	0,00%	1/161	0,62%
<b>2<sup>ème</sup> div</b>	1/105	0,95%	3/105	2,85%	1/112	0,89%	5/322	1,55%
<b>3<sup>ème</sup> div</b>			3/161	1,86%	3/140	2,14 %	6/301	1,99%
<b>4<sup>ème</sup> div</b>					3/165	1,81%	3/165	1,81%
<b>Total</b>	2/154	1,29%	6/322	1,86%	7/473	1,48%	15/949	1,58%

## Les forfaits en 2<sup>ème</sup> phase

	<b>U19</b>		<b>U17</b>		<b>U15</b>		<b>Total</b>	
<b>Div Sup</b>	6/42	14,28%	1/56	1,78%	0/56	0,00%	7/154	4,54%
<b>1<sup>ère</sup> div</b>	8/112	7,14%	1/112	0,89%	1/112	0,89%	10/336	2,97%
<b>2<sup>ème</sup> div</b>	22/114	19,29%	4/224	1,78%	5/224	2,23%	31/562	5,51%
<b>3<sup>ème</sup> div</b>			18/266	6,76%	9/280	3,21%	27/546	4,94%
<b>4<sup>ème</sup> div</b>					17/280	6,07%	17/280	6,07%
<b>Total</b>	36/268	13,43%	24/658	3,64%	32/952	3,36%	92/1878	4,89%

## Historique des forfaits en pourcentage par catégorie sur la 2<sup>ème</sup> phase

	<b>2011-2012</b>	<b>2012-2013</b>	<b>2013-2014</b>	<b>2014-2015</b>	<b>2015-2016</b>
<b>U19</b>	6,3%	7,9%	7,6%	9,1%	13,43%
<b>U17</b>	3,3%	4,8%	4,5%	3,4%	3,64%
<b>U15</b>	2,4%	4,4%	2,8%	3,4%	3,36%

Sans entrer dans les détails, il est clair que la catégorie U19 est la plus touchée par les forfaits au cours de la seconde phase. La part des forfaits U19 a même fortement augmenté cette saison. On note que ces derniers se concentrent surtout dans les derniers matchs. Trop de clubs sacrifient leurs U19 pour renforcer les équipes seniors en avril-mai.

On observe par contre une stabilité des forfaits en U15 et en U17. Les reports de nombreux matchs sont à l'origine d'une partie de ces forfaits. Les rencontres reportées durant les vacances scolaires ou les week-ends prolongés posent parfois problème car quelques équipes ont des soucis d'effectifs et de présence des éducateurs et dirigeants.

### **b- L'article 39 bis**

L'article 39 bis qui a pour objectif de lutter contre la violence et la tricherie a été appliqué en fin de saison :

<b>U19</b>	<b>2011-2012</b>	<b>2012-2013</b>	<b>2013-2014</b>	<b>2014-2015</b>	<b>2015-2016</b>
Nombre d'équipes concernées par des pénalités	14/46	19/45	20/47	12/40	16/45
Nombre total de pénalités	28	71	88	49	50

<b>U17</b>	<b>2011-2012</b>	<b>2012-2013</b>	<b>2013-2014</b>	<b>2014-2015</b>	<b>2015-2016</b>
Nombre d'équipes concernées par des pénalités	18/105	23/96	32/99	25/95	29/97
Nombre total de pénalités	54	71	107	97	92

<b>U15</b>	<b>2011-2012</b>	<b>2012-2013</b>	<b>2013-2014</b>	<b>2014-2015</b>	<b>2015-2016</b>
Nombre d'équipes concernées par des pénalités	11/134	3/134	14/125	5/136	17/141
Nombre total de pénalités	49	4	39	6	44

Au total, les 1878 matchs de la seconde phase ont entraîné 186 pénalités. En U17, une équipe a un retrait d'un point pour 14 pénalités.

Il est difficile de tirer des conclusions sur l'évolution au cours des 5 dernières saisons. Mais il est certain que des joueurs et des dirigeants doivent veiller à leur comportement sur et autour du terrain.

### **c- Le bilan sportif**

A l'issue de la première phase, nous avons enregistré 4 accessions au championnat régional (2 en U17 et 2 en U15) et 5 rétrogradations (1 en U17 et 3 en U15).

A la fin de la seconde phase, le premier de la Division Supérieure de chaque catégorie accède au championnat de Ligue. Cette saison est par contre marquée par l'absence de rétrogradation : toutes les équipes du District 49 ont pu se maintenir dans leur championnat régional.

### **3- Les Coupes et Challenges de l'Anjou**

Une nouvelle fois, le calendrier général des Coupes et Challenges de l'Anjou a été perturbé par les caprices de la météo et la priorité des compétitions régionales sur les nôtres. Si la première phase s'est déroulée sans souci majeur avec la répartition des équipes par poules en U15 et U17, les choses se sont compliquées à partir du mois de février.

Les clubs qui ont reçu les demi-finales et finales ont su mobiliser les moyens humains et matériels qui ont permis le bon déroulement de ces manifestations de fin de saison. Les rencontres se sont dans l'ensemble jouées dans un bon esprit même si certains comportements posent toujours question, en particulier sur les bancs de touche et parmi les spectateurs. Ces derniers étaient d'ailleurs plus ou moins nombreux sur les différents sites : cela dépendait d'une part de la météo qui n'a pas toujours été favorable cette année et d'autre part de la présence ou non de clubs de jeunes peu habitués à arriver à ce stade de la compétition. Les jeunes arbitres sélectionnés ont dans l'ensemble bien rempli leur rôle. Les dotations proposées par le Conseil de District, grâce au concours des partenaires, ont été très appréciées par les clubs finalistes.



*Les finalistes du Challenge de l'Anjou U19*

### **4- La formation des équipes**

#### **a- Les groupements de jeunes**

Dans notre District, 9 groupements ont renouvelé leurs conventions pour la saison prochaine alors que 5 groupements voient le jour :

- GJ DOUE PUYVAUDELNAY (Doué La Fontaine RC, Le Puy Vaudelnay ES)
- GJ ETRICHE CHATODAUM (Etriché AF, Chateauneuf US, Daumeray Ajax)
- GJ LION AVIRE FCNBG (Le Lion d'Angers CS, St Martin Aviré Louvaines, Nyoiseau BG FC)
- GJ MARTIGNE THOUARCE (Martigné ES Layon, Thouarcé FC Layon)
- GJ MURS DENEE ROCHEF (Mûrs Erigné ASI, Denée Loire Louet ES)

La fusion des clubs de ST ANDRE DE LA MARCHE et de ST MACAIRE EN MAUGES entraîne la disparition du GJ ANDREA MACAIROIS.

La saison 2016-2017 verra donc le nombre de groupements passer à 28 : un record pour ce procédé qui est un moyen efficace pour améliorer la pratique du football dans nos catégories de jeunes. Cette démarche est

souvent entamée après une expérience d'entente entre les clubs concernés. C'est le cas notamment pour 4 des 5 nouveaux groupements. Quelques groupements élargissent leur champ d'action au football d'animation.



Réunion des Groupements du 9 avril 2016

Les groupements existent depuis 13 saisons et les tableaux suivants permettent de récapituler l'évolution de ce dispositif et le niveau de compétition par rapport au total d'équipes du District 49.

Les équipes de groupements de jeunes (compétitions départementales - 2<sup>ème</sup> phase)

	18 ans puis U19		15 ans puis U17		13 ans puis U15		Total		Nombre de GJ	Moyenne Equipe/GJ
2003/2004	11	10,1%	16	11,4%	20	11,8%	47	11,2%	9	5,22
2004/2005	24	21,2%	30	21,4%	37	22,5%	91	21,8%	18	5,06
2005/2006	30	28,8%	38	29,0%	41	26,4%	109	27,9%	22	4,95
2006/2007	27	25,4%	34	27,6%	37	23,2%	98	25,2%	21	4,66
2007/2008	27	25,7%	29	24,7%	43	27,3%	99	26,0%	21	4,71
2008/2009	29	30,2%	33	27,5%	44	26,6%	106	27,7%	22	4,82
2009/2010	16	34,0%	30	29,4%	40	26,8%	86	28,7%	22	3,91
2010/2011	13	29,5%	28	28,5%	40	28,3%	81	28,6%	23	3,52
2011/2012	16	34,7%	35	33,3%	44	32,5%	95	33,3%	23	4,13
2012/2013	19	42,2%	32	33,3%	45	33,5%	96	34,9%	23	4,17
2013/2014	19	40,4%	38	38,4%	43	34,4%	100	36,9%	25	4,00
2014-2015	19	47,5%	36	37,9%	52	38,2%	107	39,4%	25	4,28
2015-2016	22	48,8%	37	38,1%	50	35,4%	109	38,5%	24	4,54

Le niveau de compétition des groupements : total des 3 catégories (2<sup>ème</sup> phase)

	2011-2012	2012-2013	2013-2014	2014-2015	2015-2016
Régional	2/27	2/30	3/36	4/41	2/26
Honneur (av. 2012-13)	3/18	-	-	-	-
Division Sup-	24/65	6/24	10/24	9/24	9/24
Division 1	26/71	20/48	15/48	22/40	25/48
Division 2	16/66	34/85	32/86	26/88	27/85
Division 3	26/71	23/80	32/84	33/79	30/81
Division 4		13/38	11/29	17/40	18/45

**b- Les équipes en entente**

Historique des équipes en entente (2<sup>ème</sup> phase)

	2011-2012		2012-2013		2013-2014		2014-2015		2015-2016	
U19	4	06,5%	6	13,3%	5	10,6%	5	12,5%	2	4,4%
U17	18	17,1%	22	22,9%	14	14,1%	15	15,7%	13	13,4%
U15	11	08,1%	16	11,9%	15	12,0%	22	16,1%	14	09,9%
Total	33	11,5%	44	16,0%	34	12,5%	42	15,5%	29	10,2%

En 2015-2016, le nombre des ententes a nettement chuté. Les clubs et groupements ont eu moins de difficultés pour composer leurs équipes. On ajoutera que 6 équipes de groupements sont en entente avec un autre club. (1 en U19, 3 en U17 et 2 en U15) contre 11 en 2014-2015.

**c- Les équipes réserves (équipes 2 et 3, groupements compris)**

Equipes	2011-2012			2012-2013			2013-2014			2014-2015			2015-2016		
	2	3	Total	2	3	Total	2	3*	Total	2	3*	Total	2	3*	Total
<b>U19</b>	3	0	6,5%	4	0	8,8%	3	0	6,4%	2	0	5,0%	4	0	8,8%
<b>U17</b>	30	1	22,9%	25	3	29,1%	28	1	29,3%	28	2	31,5%	27	4	31,9%
<b>U15</b>	38	11	36,3%	44	9	39,5%	36	8	35,2%	39	13	38,2%	39	12	36,1%
<b>Total</b>	71	12	29,1%	73	12	30,9%	67	9	28,0%	69	15	31,0%	70	16	30,3%

\* et une équipe 4 en U15

**Conclusion**

Nos jeunes footballeurs ont terminé leur saison 2015-2016 en spectateurs du Championnat d'Europe. La ferveur autour de cet événement a sans doute renforcé leur désir de poursuivre la pratique de leur sport favori.

A notre échelle, 2015-2016 restera une saison satisfaisante à plus d'un titre. Sur le plan sportif, on ne peut que se satisfaire de voir tous nos clubs régionaux se maintenir à ce niveau de compétition (aucune rétrogradation en championnat départemental). Cela récompense les efforts fournis par les clubs en particulier pour la formation de leurs joueurs. Il reste désormais à confirmer tout cela dès 2016-2017. Sur le plan de l'organisation générale, la saison s'est bien déroulée malgré les reports inévitables de l'hiver qui entraînent quelques observations de certains sur les rencontres finalement jouées durant les vacances scolaires. Au sujet de ces reports, on constate que les clubs prennent la bonne habitude d'utiliser les formulaires mis à disposition. De plus, des efforts ont été faits pour que les demandes de report de match ne soient pas trop tardives. Une nouveauté est sans doute passée inaperçue car elle ne concernait qu'un nombre très limité d'équipes de jeunes : la mise en place de la feuille de match informatisée en U19 DS. Cette pratique devrait se généraliser progressivement au cours des futures saisons.

Bien entendu, certains aspects de la saison écoulée ne sont pas satisfaisants. Le contrôle des feuilles de matchs des premières rencontres a mis en avant la participation de joueurs et dirigeants non qualifiés à la date du match : de nombreux dossiers ont été transmis à la Commission Sportive. Une fois de plus, le nombre de forfaits généraux est trop important, surtout en U19. Cette pratique se fait au détriment des autres clubs des groupes concernés et achève prématurément la saison de nombreux joueurs. L'article 66 sur les obligations d'engagements d'équipes de jeunes pose toujours des problèmes à certains de nos clubs : si le nombre nécessaire de joueurs pour être en règle est plutôt bien assimilé, il ne faut par contre pas oublier la présence obligatoire d'un ou plusieurs éducateurs selon le niveau de compétition de l'équipe supérieure seniors. Les dossiers disciplinaires restent encore trop nombreux cette saison même si l'on ne peut pas parler de progression globale : des comportements ne sont pas acceptables. Des outils sont pourtant à la disposition de tous pour progresser dans ce domaine comme le Programme Educatif Fédéral. Par ailleurs, le Challenge de l'Esprit Sportif va permettre de récompenser les équipes de DS et D1 dans les 3 catégories de jeunes qui respectent le mieux les règles établies.

Pour la Commission des Jeunes, la saison 2016-2017 est déjà en phase de préparation. L'objectif premier de la période estivale est de permettre d'aborder la reprise des compétitions en septembre dans les meilleures conditions possibles pour tous, sans oublier de se ressourcer avant de vivre une nouvelle saison de football passionnante.

**Xavier Merlet**  
**Président de la CD Jeunes**



# CD Foot d'Animation U11-U13

## 1-La Commission :

La commission est composée de 13 membres, d'un représentant du Conseil du District, du Conseiller Technique Yohann Lhommedé et du Conseiller Départemental du Football d'Animation Arnaud Maindrou. Alexandra Chiron assurent le soutien administratif de la commission.

La commission est organisée en 4 sous commissions autonomes :

CRITERIUM U11            CHALLENGE U11

CRITERIUM U13            CHALLENGES A ET B U13 / FESTIVAL U13

La commission comptait 13 personnes (dont 2 nouveaux membres) en cours de saison, à savoir 2 personnes par secteur géographique. Ceci est l'effectif minimum pour assurer le fonctionnement correct des sous commissions et un président

Il y a deux départs en fin de saison, l'effectif réel est donc de 12 personnes. Il manque 1 personne pour assurer un fonctionnement correct la saison prochaine.

La commission a effectué 7 réunions plénières. Des réunions de sous commissions ont été également organisées. Les sous commissions, U11 et U13, préparent les calendriers et les groupes pour les différentes animations ainsi que les rassemblements de fin de saison.

La commission a animé 2 réunions de secteur (septembre et janvier) et a participé activement à « la Journée du Foot à 8 en Fête ».

## 2-Les animations de la saison :

### CATEGORIE U11 :

- × 3 niveaux de pratique.
- × 18 journées critérium en 3 phases.
- × 3 journées challenge.
- × 1 journée rassemblement challenge par niveau.
- × 15 journées + de foot (futsal, festifoot, interclubs).

### CATEGORIE U13 :

- × 5 niveaux de pratique.
- × 17 journées critérium en 2 phases.
- × 3 journées Festival Foot U13 ou challenge.
- × 1 phase départementale du Festival Foot U13.
- × 1 rassemblement « Le Foot à 8 en fête ».
- × 13 journées + de foot (futsal, festifoot, interclubs).

La modélisation du football des enfants se met en place

## 3-Les effectifs licenciés U11 et U13

### **Evolution des effectifs licenciés sur 6 ans :**

Catégorie	2010/2011	2011/2012	2012/2013	2013/2014	2014/2015	2015/2016
U11	3331	3180	3095	3234	3437	3465
U13	2882	2917	2834	2903	3066	3134
<b>TOTAL</b>	<b>6213</b>	<b>6097</b>	<b>5929</b>	<b>6137</b>	<b>6503</b>	<b>6599</b>

Très légère hausse des effectifs, + 1,48 % par rapport à l'année précédente (**bilan 2015/2016 effectué au 23 juin 2016**).

### **Analyse de la catégorie CRITERIUM U11 :**

#### **Tableau du nombre d'équipes U11 2015-16**

	Niveau 1	Niveau 2	Niveau 3	Total
Phase 1	50	102	156	308
Phase 2	67	94	158	319
Phase 3 challenge	74	108	138	320

La saison s'est déroulée en 3 phases, comme les saisons précédentes. On constate une augmentation de 12 équipes entre la phase 1 et 3. La pyramide des niveaux est assez équilibrée (engagements libres en niveaux). Les clubs n'hésitent pas à engager leurs équipes en niveau 1, lors des 2<sup>ème</sup> et 3<sup>ème</sup> phases. Les éducateurs et les dirigeants peuvent ainsi faire évoluer les enfants à leur niveau.

**Phase N°1** : 4 plateaux – 8 matches (terminée avant vacances Toussaint).

C'est avant tout une phase assez courte où les clubs évaluent leurs équipes. C'est à l'issue de cette phase que l'on doit analyser les résultats des plateaux. Cela représente un travail assez conséquent puisqu'un contact doit être pris avec les différents éducateurs/dirigeants pour évoquer le niveau d'engagement de leurs équipes. Dans la majeure partie des cas, les clubs comprennent notre démarche. Cette année la commission a demandé à environ 15 clubs qu'ils revoient leur engagement au niveau supérieur.

**Phase N°2** : 6 plateaux – 12 matches (terminée en Décembre).

Lors de cette phase, beaucoup de groupes de 6 équipes afin de faire un plateau de durée plus courte et ainsi permettre aux équipes de revenir quand il fait jour et moins subir les retards de 2<sup>ème</sup> partie de plateau. A l'issue de cette phase, la commission analyse de nouveau les résultats car l'engagement de la phase trois détermine les groupes du challenge U11. Après vérification des résultats, environ 5 clubs ont dû revoir leur engagement.

**Phase N°3** : 8 plateaux – 16 matches (terminée le 6 Juin).

Challenge 3 plateaux successifs (12 matches de 12 mn)

1. Des clubs indiquent que cette phase est un peu longue.
2. Les équipes sont à leur niveau.
3. Un peu plus d'U9 dans les équipes (le règlement précise 3 U9 maximum).

#### **Nouveautés de cette saison :**

Modification du duel jonglage pour les U11, les joueurs doivent jongler PG PD et tête. Mise en place d'un barème suivant le niveau et voir challenge pour 2017. Très bien accueilli aux niveau 1 et 2, mais plus difficile à mettre en place en niveau 3.

#### **Jonglerie U11 :**

La progression continue. Les résultats sont cohérents dans l'ensemble. Les éducateurs et les dirigeants doivent poursuivre cette activité tout au long de la saison, afin que les enfants puissent accentuer leur progression. Sur le tableau ci-dessous, nous retrouvons la moyenne par niveau, lors de chaque phase. On remarque une différence importante et logique entre chaque niveau. On constatera également qu'entre chaque phase, il y a une progression constante, et ce pour les 3 niveaux. La commission tient à féliciter les clubs qui encouragent les enfants à persévérer.

NIVEAU	PHASE A	PHASE B	PHASE C
1	320	331	373
2	182	192	216
3	119	118	140

### **Anomalies :**

Sur le tableau ci-dessous, la commission a récapitulé les anomalies rencontrées lors des plateaux, et ce, au cours des 3 phases. Nous recommandons aux éducateurs, dirigeants, et accompagnateurs d'être très vigilants lors du déroulement des plateaux. Les plateaux doivent se dérouler avec l'ensemble des équipes prévues et inscrites sur le planning.

### **TABLEAU DES ANOMALIES**

	PHASE A	PHASE B	PHASE C
FEUILLE DE MATCHS NON RECUES	6	16	32
ABSENCES DES EQUIPES LORS DES PLATEAUX (prévenues ou non)	23	19	100
TOTAUX DE LA JONGLERIE NON EFFECTUES	2	3	8

### **Conclusion :**

1. Bonne saison, les enfants jouent souvent (environ 50 matches) et progressent.
2. Le Challenge est très bien apprécié, mais hélas certains clubs ne se déplacent pas lors des rassemblements.

### **Analyse de la catégorie CRITERIUM U13**

<b>2015-2016 - CRITERIUM U13 Nombre d'équipes par phase</b>		
	<b>Phase 1</b>	<b>Phase 2</b>
<b>Elite</b>	15	16
<b>Supérieure</b>	20	25
<b>Division 1</b>	48	52
<b>Division 2</b>	78	89
<b>Division 3</b>	89	72
<b>TOTAL</b>	<b>250</b>	<b>254</b>

On constate une légère augmentation entre les 2 phases du Critérium U13.

Il est cependant regrettable d'enregistrer de nombreux forfaits au cours de cette saison. Il y a d'ailleurs une augmentation trop importante de ces forfaits.

<b>NOMBRE DE FORFAITS PAR SECTEUR ET PAR DIVISION</b>					
SECTEUR	ELITE	Division Supérieure	1ère Division	2ème Division	3ème Division
1	0	0	1	4	6
2	1	0	1	6	6
3	0	0	1	1	2

4	0	0	1	2	3
5	0	0	0	0	3
6	0	0	0	3	1
<b>TOTAL</b>	<b>1</b>	<b>0</b>	<b>4</b>	<b>16</b>	<b>21</b>

## **TOTAL GENERAL :**

### **46 FORFAITS DONT 4 FORFAITS GENERAUX**

**3 clubs convoqués au District, suite à des dysfonctionnements internes. Ces 3 clubs ont été reçus par Le Président du District, Le Vice – Président responsable du Pôle Compétition et Le Président de la Commission Foot d'Animation,**

Les engagements sont libres en niveaux pour la phase 1

La répartition en assez équilibrée en phase 1 (néanmoins faible pour la DS)

Cette année la phase 1 comportait 2 matchs de 30 minutes par équipes pour permettre une meilleure évaluation et s'engager au bon niveau pour la phase 2.

La phase critérium donne satisfaction, les critères de sélection étant ajustés pour correspondre au mieux à la réalité.

Les engagements étaient libres aussi pour la phase 2, la Commission a fait quelques ajustements mais les équipes ont correctement joué le jeu dans l'ensemble, il y a néanmoins que 15 équipes de plus dans les niveaux DS /D1.

### **5-Aspect technique / organisation:**

-Le nouvel horaire du samedi matin pour les compétitions U13 semble admis, il y a encore quelques remarques et des plateaux sont joués exceptionnellement le samedi après-midi mais cela devient marginal.

-Passage au foot à 8 pour les U11 et U13 : modification positive de la saison précédente.

La notion de 4 remplaçants ne suscite plus de question, la majorité des équipes vient avec moins de 4 remplaçants.

-Arbitrage à la touche par les joueurs U13 : obligatoire pour toutes les divisions ; la mise en œuvre a été assez lente mais on note une bonne progression.

-Le développement du Futsal : bonne participation mais la disponibilité des salles freine la progression.

Jonglerie : la progression continue, les bilans seront disponibles pour les prochaines réunions de secteurs.

### **6- Aspect sportivité / Fair Play :**

Il y a toujours quelques mails pour signaler des comportements inadaptés sur certains plateaux, c'est toujours pour mettre en cause des dirigeants dans leurs attitudes il y aussi quelques problèmes d'accueil de plateaux, ou d'absence non signalée au club recevant.

La bonne conduite doit s'appliquer dans tous les domaines.

Nota : la phase 2 longue et un peu hachée pour les U13 a diminué un peu l'aspect compétitif.

## **7- Les animations de fin de saison - 5 Rassemblements départementaux**

La Commission félicite les clubs ci-dessous, pour leur contribution à l'organisation des rassemblements de fin de saison.

Il y a toujours une réelle volonté de bien faire de la part des clubs organisateurs.

Le nombre de candidatures est néanmoins faible ; ceci ne permet pas toujours la diversité des sites et oblige la commission à choisir des sites déjà utilisés récemment.

- |                                   |   |
|-----------------------------------|---|
| – Les Ponts de Cé :               | Finale Festival U13                         |
| – Doué La Fontaine :              | Journée Festive U13 Garçons – U14 Féminines |
| – Le Foyer Trélazé :              | Challenge U11 niveau 1                      |
| – Vaudelnay - Le Puy Notre Dame : | Challenge U11 niveau 2                      |
| – Avrillé :                       | Challenge U11 niveau 3                      |

La commission de Foot d'Animation tient également à remercier chaleureusement l'ensemble des clubs, acteurs majeurs du succès de ces rassemblements sans oublier les jeunes arbitres, ainsi que les techniciens pour le support à la jonglerie.

Dans l'ensemble, les journées se sont déroulées dans un bon esprit de sportivité et de convivialité. Il est toutefois regrettable que des clubs ne préviennent pas de leur absence lors de ces journées. Les membres de commission sont obligés de faire des ajustements au pied levé pour pallier ces absences.

La commission tient à ce que ces journées de rassemblements se déroulent dans un excellent état d'esprit de fête, de Fair Play.

Nota : la mise en place d'un permis à points pour la catégorie U 11 a sûrement amélioré la ponctualité et quelques points pratiques sur les licences et autres ; l'aspect Fair Play était aussi dans le permis mais ceci nécessite la définition de critères de base.

La prochaine saison devrait encore donner un meilleur résultat.

## **8-Le fonctionnement de la Commission**

### **Organisation interne :**

Les réunions plénières permettent de débattre sur les points génériques liés à l'organisation, aux propositions de calendriers annuels. (Durée des réunions de 2h à 3h max).

L'utilisation d'un plan d'actions permet de ne pas oublier les points à traiter.

Les sous commissions traitent principalement les groupes et les occupations des terrains par phases et par animations ainsi que les éventuels problèmes.

Les sous commissions fonctionnent en autonomie complète.

### **Bilan sur la constitution des groupes :**

Le support de la phase 1 était sur fichiers Excel. Ceci évite la saisie dans Footclubs mais ne limite pas les diffusions en cas de changements.

La situation s'est améliorée par rapport à l'année précédente mais il y a encore trop de demandes de modifications ou d'erreurs.

Le protocole des engagements avait été limité mais cela ne semble pas encore suffisant.

Les effectifs sont de plus en plus incertains en début de saison d'où des engagements hypothétiques qui génèrent beaucoup de modifications en cas de forfait.

Action : les clubs doivent faire des engagements à minima car il est plus facile de gérer des ajouts que des retraits.

Nous gardons quelques groupes incomplets par secteurs pour offrir une certaine flexibilité.



Il y aussi beaucoup de difficultés avec l'occupation des terrains. Le fichier actuel doit évoluer, il y a des confusions dans les groupements, liés notamment aux nombre de terrains disponibles et la capacité réelle d'accueil de chaque club (U13/U15 en même temps U13 puis U11 .....).

C'est la même remarque que l'année dernière, il n'y aura pas d'amélioration sans la constitution d'un projet et d'une autre méthodologie.

Pour chaque saison, il faudrait la matrice des possibilités réelles de chaque club.

Le fichier doit être en accès partagé pour permettre une utilisation parallèle et non en série.

L'outil de constitution des groupes a permis un gain sur la création mais pas sur l'occupation des terrains.

Ceci étant, les clubs doivent rester les premiers acteurs de la fiabilité des engagements.

La commission doit aussi apporter rigueur et organisation pour limiter les erreurs.

#### **Actions prévues :**

-un calendrier avec des dates butées limitées pour toutes les phases (flexibilité réduite)

-retrait 8 jours et moins avant le début du Critérium U13 : triple des droits d'engagement (cf. article 4 des compétitions de District – règlements officiels).

-un outil d'affectation des terrains amélioré en tenant compte des réelles possibilités des clubs.

-remettre les réunions de secteur comme butée des ajustements.

- mise en place d'un nouveau processus d'engagements des équipes. Ce procédé permettra, en outre, d'obtenir des informations plus rapidement dans la gestion des calendriers.

- les clubs accueillants les plateaux saisiront eux-mêmes les résultats des rencontres et la jonglerie.

#### **Gestion des résultats :**

-Il faut noter la grande disponibilité de certains membres de la commission pour assurer la rentrée des résultats, surtout pour la jonglerie (JJ Chouteau et Alexandra)

-mise en place avec succès de l'envoi des feuilles de résultats par mail, mais il y a encore trop de feuilles qui ne sont pas envoyées à temps ou bien pour lesquelles l'objet du mail ne respecte pas la procédure demandée à savoir préciser la catégorie, la phase, le niveau, le groupe et le nom du club (ex : U13 A D1 GA Beaucouzé).

Le bilan effectué en fin de saison doit être présenté aux réunions de secteurs pour amélioration de la situation.

#### **9-Les objectifs pour la prochaine saison :**

U11 /U13 : pas de changement, notre organisation est assez proche de la modélisation initiée par la DTN.

Il y a néanmoins des animations parallèles, Festifoot, interclubs que nous devons davantage déployer.

Poursuivre l'apprentissage de l'arbitrage U13. Les clubs doivent aussi bien appliquer la pause coaching.

Qualité à confirmer dans la constitution des groupes.

Poursuivre le fonctionnement U13 en 2 phases.

#### **10-Conclusion :**

La saison s'est bien déroulée dans l'ensemble. Les clubs doivent également bien appliquer les consignes transmises lors des réunions de secteurs, et ce pour toute la saison.

La commission doit continuer à optimiser son fonctionnement pour mettre à disposition des calendriers fiables, la flexibilité sera réduite au profit de la qualité.

Les membres de la commission doivent également être au plus près des clubs pour que les animations mises en place se déroulent correctement.

***Thierry TOUBLANC***  
***Président de la CD Foot Animation U11-U13***

# CD Foot d'Animation U7-U9

La commission était composée de 16 membres (2 par secteur) : Philippe FOUCHER (président), Jean-Michel BELLARD en tant que représentant du conseil, et l'appui d'Arnaud MAINDROU et de Yohann LHOMMEDE pour la partie technique.

La composition de la commission étant très hétérogène, cela permet des échanges constructifs pour faire évoluer la pratique du foot à 3 et du foot à 5.

La commission s'est réunie 8 fois pour organiser :

- ◆ 2 réunions de préparation, sur les 6 secteurs, sur lesquelles il faut que l'on insiste beaucoup sur les règles du foot à 3 et du foot à 5 car il y a une forte rotation des dirigeants.
- ◆ 11 Journées de plateaux de plein air foot à 3 par secteur.
- ◆ 14 Journées de plateaux de plein air foot à 5 par secteur.
- ◆ Une période d'anim futsal du 12/12/2016 AU 06/02/2016
- ◆ Un plateau carnaval des U7 qui a été cette année, un peu moins suivi que l'année dernière il nous faudra lors de nos réunions de préparation de saison insister fortement sur ce point.
- ◆ 1 « lever de rideau du SCO d'Angers » qui pour la première fois s'est organisé dans l'urgence sur le stade de la croix blanche puis les joueurs U9 et accompagnateurs se sont rendus au stade Jean Bouin pour soutenir l'équipe d'Angers SCO.
- ◆ Une journée départementale des U7 sur 6 sites avec cette année encore une trop grande différence entre le nombre d'enfants inscrits et présents. Il va falloir réfléchir à un nouveau fonctionnement pour résoudre ce problème.
- ◆ Une journée nationale des U9 sur 3 sites. Ces journées de fin de saison se sont très bien déroulées, et on peut noter la très bonne implication des clubs recevants (COMBREE, MONTREUIL BELLAY ET LA TESSOUALLE).

Pour conclure, cette année n'a pas connu de grands changements hormis le retour à une organisation standard des journées nationales par rapport à l'année dernière. La saison prochaine, Claire POUESSEL et Dominique LANGE ont décidé d'arrêter, nous sommes donc en réflexion afin de réaffecter ces postes. De plus, cette prochaine saison marquera les 7 ans des « U7 » donc la commission réfléchit à organiser « un anniversaire » pour cette catégorie.

**Philippe FOUCHER**  
**Président de la CD Foot d'Animation U7-U9**

# CD Féminines

## MANIFESTATIONS

### **La rentrée du football féminin**

Le 12 septembre 2014 à Bertin, de 10H à 17H, les catégories U14F à U18F étaient invitées à cette journée, où étaient proposés des matchs d'au moins 20 minutes en foot à 8 et à 11. L'objectif de cette manifestation était de commencer la saison avec une journée d'ouverture du football féminin sur le département et de réunir toutes les équipes U14F et U18F sur le même lieu. 14 équipes U14F et 6 équipes U18F, soit 202 joueuses étaient présentes sur cette manifestations.

### **Détections féminines U14F/U15F**

1 Détection : le mercredi 02 décembre au Stade de Bernard Bioteau à Trélazé.

En outre : participation au Tournoi de l'Atoll Cup à Beaucouzé le 05/09 – Sélection district U14F-U15F.

### **Perfectionnement féminin U13F**

2 Perfectionnements :

- Le mercredi 13 Janvier au Stade de Bernard Bioteau à Trélazé
- Le mercredi 27 Janvier au Stade de Bernard Bioteau à Trélazé

### **Rassemblement féminin en salle**

Le samedi 9 et le dimanche 10 janvier 2016 à la salle de la Cressonnière à St Barthélémy d'Anjou, s'est déroulé le rassemblement en salle pour les jeunes filles de 6 à 13 ans. C'est environ 150 joueuses qui ont foulé le parquet durant le week-end. Le dimanche 10 janvier à Baugé, en parallèle du rassemblement se déroulait un tournoi futsal avec 8 équipes U18F.

## AUTRES MANIFESTATION/PORTEES OUVERTES

- 24 clubs ont proposé des portes ouvertes dans le département
- Fémiplage : 130 petites du Maine et Loire ont participé à ce rassemblement le 11 juin à St Brevin les Pins.

### **Rassemblement U6F à U11F**

Le district a proposé 2 dates : le samedi 20 février et le samedi 14 mai de 14h00 à 16h30. Ces rassemblements ponctuels destinés à toutes les jeunes filles licenciées U6F à U11F ont pour objectifs de :

- Rassembler sur un même lieu les licenciées du département
- Les fidéliser à la pratique en jouant entre filles.
- Créer des liens entre elles mais aussi auprès des parents et éducateurs

Lors de ces temps forts, les licenciées et des non licenciées participent à des ateliers et matchs encadrés par des éducateurs diplômés.

Le bilan est très positif avec une trentaine de jeunes filles par samedi.

### **15<sup>ème</sup> édition de « Toutes au foot à vous de jouer les filles »**

Le mercredi 1 juin 2016 au stade de la Chesnaie aux Ponts de Cé.

41 établissements, 73 équipes de 6<sup>ème</sup> et 5<sup>ème</sup>, 96 équipes de 4<sup>ème</sup> et 3<sup>ème</sup>, 112 professeurs et accompagnateurs, 82 arbitres, 1153 joueuses, sur 32 terrains.

Encore beaucoup de plaisir et de satisfaction pour cette édition.

## FEMINISATION

Journée de la femme, le samedi 5 mars aux Essarts en Vendée. Toutes les équipes U14F de la Ligue étaient invitées : alternance entre matchs et animations dans les stands tels que : arbitrages, dirigeantes, PEF...

Remarque : nous regrettons que certaines équipes U14F du département n'ont pas voulu participer à cette journée.

## CHAMPIONNAT

### **Championnat U14F**

1<sup>ière</sup> phase de brassage :

17 équipes, 6 journées avec 2 matchs de 30 mn sous forme de plateaux.

2<sup>ème</sup> phase :

18 équipes, 3 groupes de 6 équipes par niveau organisés par plateaux, 10 journées.

### **Championnat U18F**

1<sup>ière</sup> phase :

Un groupe de 16 équipes, 2 groupes de 8, avec match aller simple

2<sup>ème</sup> phase :

17 équipes, 3 groupes par niveau.

### **Championnat seniors féminin**

2 phases :

Première phase 12 équipes avec un match aller simple, 11 matchs

Deuxième phase 12 équipes.

2 groupes de niveau de 6 équipes avec match aller-retour, 10 journées

Au terme de la deuxième phase, fin mai l'équipe d'Angers NDC accède en championnat PH.

## COUPE

### **Coupe U14F**

3 journées, toutes les équipes jouent 4 rencontres de 15 minutes, pas de tirs aux buts mais prise en compte des jonglages.

Finale le 4 juin 2016 à Allonnes :

Somloireyzernay contre Cholet SO

Victoire 5 -1 de Somloireyzernay.

### **Coupe de l'Anjou U18F**

Une première phase avec une poule de 6 équipes, (les équipes non engagées dans le Challenge Atlantique U18F).

Une deuxième phase par élimination directe.

Finale Cholet SO - Montreuil Juigné Bf à St Hilaire du Bois le 4 juin 2016.

Victoire de Cholet SO 1-0

### **Coupe de l'Anjou Seniors**

Une première phase par poules, une deuxième par élimination et la finale.

Les Verchers St Georges – Baugé EA à Bouchemaine le 11 juin 2016

Victoire des Verchers St Georges 2-1

### **Challenge de l'Anjou Futsal**

Organisation du premier challenge futsal féminin avec la collaboration de la commission futsal.

1<sup>ière</sup> phase avec 7 équipes le 26 décembre salle de la Cressonnière à St Barthélémy d'Anjou,

2<sup>ème</sup> phase le 19 février à Thouarcé avec 4 équipes et la finale le 27 mai à Thouarcé.

Victoire de Baugé EA contre les Verchers St Georges 11-4.

## Festival U13 F

Un Tour Préliminaire a dû être organisé avec 16 équipes le samedi 27 février au stade de Marcel Nauleau. A la fin du TP, 8 équipes ont été qualifiées pour la phase départementale du 16 avril au Ponts de Cé.

## REUNIONS

Deux réunions avec les clubs féminins. La première le 31 août 2015 (24 clubs présents), avec présentation de la saison aux clubs féminins et une seconde le 21 mars 2016 (15 clubs présents). Cette dernière avait pour but de réunir tous les clubs ayant un projet de création d'une équipe féminine. Des groupes de travail ont été réalisés, afin d'échanger sur les expériences de chacun : les retours sont positifs.

**Stéphanie MOREAU**  
**Présidente de la CD Féminines**



L'ATOLL CUP 05.09.2015



RASSEMBLEMENT FUTSAL U6F-U11F 09.01.2016



Mercredi 27 janvier 2015





# CD Foot Loisir

## LA COMMISSION

Elle est composée de 6 membres : DOMINIQUE DUMAS (Président), DANIEL LE BRIZE (secrétaire), MICHEL CHEVET, JACKY FUSILLER, GERARD BENAITEAU, LOIC ECHASSERIAU.

JACK GASTINEAU représentant du Conseil du District assiste également cette commission ainsi que STEPHANIE DAUDIN qui assure le suivi administratif de la commission et le lien avec les clubs. Elle se réunit une fois par mois.

Deux réunions générales obligatoires avec les correspondants des équipes loisir ont lieu en début de saison pour présenter les calendriers et en fin de saison pour le bilan de l'année écoulée.

## CALENDRIER LOISIR

Il y avait cette année 80 équipes engagées dans le calendrier loisir (57 équipes sur le secteur angevin et 23 équipes sur le secteur choletais).

Les équipes du secteur angevin ont été réparties dans 5 poules composées de 10 à 12 équipes avec match aller et retour.

Les 23 équipes du secteur choletais sont toutes dans le même groupe et ne disputent que des matchs aller. Cette organisation relève d'un mode de fonctionnement choisi et qui convient à ces équipes.

## COUPE DE L'AMITIE

Cette saison, 28 équipes ont participé à cette coupe. Nous avons constitué 7 groupes de 3 ou 4 équipes pour la première phase. Les deux premiers ont participé à la deuxième phase qui se déroulait ensuite par élimination directe.

Le vainqueur cette saison est l'équipe AS MEDICO SOCIAL qui a battu Vernoil Vernantes 4-1.

## CHALLENGE DU FAIR PLAY

Ce challenge crée lors de la saison précédente récompense les équipes qui représentent le mieux l'esprit loisir (accueil, sportivité, convivialité) cette saison. Chaque responsable d'équipe remet à la commission une fiche notée de 1 à 5 en fin de saison par rapport aux clubs rencontrés dans le calendrier loisir. La commission complète la notation selon des critères plus administratifs liés au fonctionnement général des équipes. Les deux équipes récompensées cette année sont l'AS CHALLAIN LOIRE et SAINT GERMAIN VAL DE MOINE.

## SUPPORTS UTILES AUX CLUBS

Les clubs reçoivent en début de saison un livret loisir téléchargeable également sur le site qui leur apporte toutes les informations relatives à la saison (calendriers – correspondant des équipes – les consignes administratives).

Pendant la saison, pour tous renseignements, ils peuvent également joindre la commission via la messagerie.

## OBLIGATIONS DES CLUBS

Les licences sont obligatoires ainsi que la feuille de match à retourner au District bien que le score ne soit pas pris en compte car il n'y a pas de classement.

**DOMINIQUE DUMAS**  
**Président CD Football Loisir**

# CD Futsal

## Championnat :

Sur les 12 équipes engagées, 10 ont terminé le championnat. Hormis un incident en début de saison qui a provoqué la mise hors compétition d'une équipe, la saison s'est déroulée sans autre souci de discipline : seulement 2 exclusions de joueurs et 41 avertissements (diminution de 41 %).

C'est Chateauneuf Black Pink qui l'a emporté devant Angers L2M et Trélazé Diabolos SC. Quelques chiffres :

- Meilleure attaque - Angers NDC - 118 buts
- Meilleure défense - Trélazé Diabolos SC - 55 buts

La saison prochaine s'annonce sous les meilleurs auspices :

- Une équipe – Angers L2M - jouera en région
- Quatre ou cinq nouvelles équipes rejoignent le groupe, ce qui nécessitera de faire un championnat en deux phases avec 2 groupes de 8

## Coupe d'Anjou :

Elle a été remportée par Chateauneuf Black Pink face à Trélazé Diabolos SC. A noter la parfaite organisation de Thouarcé Futsal et le nombre de spectateurs (300 cette saison).



## Challenge de l'Anjou féminin :

Organisé pour la première année avec 8 équipes inscrites, ce challenge avec la finale en lever de rideau de la finale « hommes » a été une réussite. L'EA Baugé l'a emporté face aux Verchers sur Layon.



### **Arbitrage :**

11 arbitres ont assurés l'ensemble des matchs.

L'expérience lancée la saison passée (co-arbitrage d'un officiel avec un joueur (ou dirigeant) initié à l'arbitrage Futsal) a été reconduite à la grande satisfaction des clubs et le sera de nouveau en 2016-2017. 53 joueurs ou dirigeants ont ainsi été formés.

Un bémol : les 11 arbitres qui ont officié ne sont pas issus des clubs ou sections futsal.

Les clubs futsal ou sections Futsal se doivent de rechercher des candidats à l'arbitrage officiel Futsal.

### **Autres actions :**

La commission s'est également investie sur plusieurs actions :

- Animations futsal durant la trêve
- Tournoi handisport
- Finale de la Coupe de France Foot à 5 handisport
- Tour Départemental Beach soccer

**Willy FRESHARD**  
**Président de la Commission**

# CD Vétérans

## 1° COMPOSITION DE LA COMMISSION

Cinq membres

DELPLACE Patrick	:	Président
ROBERT Michel	:	Vice-président
BOZZINI Jean Paul	:	Secrétaire
DELAUNAY Jean Loup	:	Secrétaire adjoint
VESPIED Jean Pierre	:	Membre

## 2° FONCTIONNEMENT DE LA COMMISSION

**A** - La commission organise le championnat et les coupes de la catégorie VETERANS comprenant 55 équipes (41 clubs, 14 clubs ont 2 équipes) en accord avec les commissions du district.

**-Le championnat 2015-2016 comprend 3 divisions.**

Saison commencée le 20 septembre 2015 et terminée le 12 Juin 2016

- 1 poule 1ère division à 12 équipes
- 2 poules 2ème division à 12 équipes
- 2 poules 3ème division à 10 et 09 équipes

**-Le championnat 2016-2017 sera identique à celui de 2015-2016.**

**-Le championnat 2017-2018 comprendra 4 divisions** avec modification du règlement pour les accessions et les descentes

**-Les coupes**

- 1 coupe de l' ANJOU (+ de 35 ans) Officielle
- 1 coupe de l' AMITIE (+ de 33 ans)
- 1 coupe PAUL AUGELLE (+ de 42 ans)

**B** – La commission nomme les arbitres bénévoles pour tous les matchs de championnats et de coupes sauf pour la finale et les demi-finales de la coupe de l'ANJOU qui sont dirigées par des arbitres officiels désignés par le district.

**C** - La commission gère le calendrier des matchs reportés ou en retard.

**D** – les problèmes de discipline et sportifs sont gérés par les commissions respectives du district

**E** - La commission vérifie les feuilles de matchs et homologue les résultats.

	Saison	Nombre de matchs joués	Nombre de forfaits	%
Championnats	2014/2015	576	8	1.39
	2015/2016	556	9	1,61
Coupes	2014/2015	100	1	1.00
	2015/2016	104	7	6.73

	Saison	Nombre de matches joués	Nb matchs non arbitrés	%
Championnats	2014/2015	576	57	9.89
	2015/2016	556	73	13.12
Coupes	2014/2015	100	7	7.00
	2015/2016	104	10	9.61

### **3° PALMARES DE LA SAISON 2015/2016**

Le titre de champion départemental a été décerné aux vétérans d'Angers NDC.

La plus prestigieuse des coupes vétérans, la coupe de l'Anjou, a été remportée par le club d'Angers NDC après un très bon match contre Eglantine de Trélazé.

**Patrick DELPLACE**  
**Président de la CD Vétérans**



# CD Arbitrage

**336 officiels dont 106 arbitres de jeunes**, ainsi que 46 auxiliaires, ont officié quotidiennement au cours de la saison. Après deux saisons stables **l'effectif enregistre une baisse sensible de 6,14%**, ceci malgré un apport important de stagiaires issus de la formation initiale.

Le taux de réussite à l'examen est de 82% contre 79% en 2014-2015. A noter toutefois que trois arbitres stagiaires ont perdu le bénéfice de leur passeport en cours ou enfin de saison, suite à des absences aux séances de perfectionnement ou à un manquement manifeste constaté lors de l'examen pratique.

Saison	OFFICIELS		AUXILIAIRES	
	Examen	Effectif	Examen	Effectif
2012/2013	70	373	13	49
2013/2014	50	358	12	51
2014/2015	57	358	12	49
2015/2016	59	336	12	46

Si cet effectif a permis de répondre aux demandes de la Ligue, et de pourvoir aux matchs des trois premiers niveaux de District, **il est à craindre à court terme que les matchs du 3<sup>ème</sup> niveau soient de moins en moins pourvus en arbitres officiels :**

- d'une part en raison de l'obligation de désigner des assistants officiels pour le 1<sup>er</sup> niveau
- d'autre part et surtout parce que l'effectif seniors est en baisse très sensible (- 13%). En effet les clubs présentent des candidats de plus en plus jeunes, 64% des reçus cette saison avaient moins de 20 ans.



## Les observations

479 observations d'arbitres de District ont été effectuées par 26 observateurs CDA ou CRA.

Nouveauté cette saison : chaque arbitre classé D1 a assisté à la touche un jeune arbitre lors du 1er match de celui-ci, tout en effectuant une observation-conseil de celui-ci. Très appréciée par nos jeunes collègues et par leur club, cette expérience menée dans le cadre du tutorat sera renouvelée.

Globalement, la quasi-totalité des objectifs fixés a été réalisée.



## La formation

L'effort effectué depuis trois saisons au niveau de la formation s'est poursuivi, tant quantitativement que qualitativement, aussi bien en faveur des nouveaux arbitres que des plus confirmés, des officiels que des auxiliaires, des promotionnels que de ceux évoluant à un niveau moins élevé.

A noter la création en janvier 2016, d'un stage réservé aux arbitres titulaires rencontrant des difficultés dans la maîtrise des Lois du Jeu ou des rapports disciplinaires. Celui-ci a donné entière satisfaction à la majorité des participants.

Ce sont ainsi 26 actions de formation qui ont été réalisées, du stage d'une demi-journée à l'internat de 3,5 jours, concernant au total 696 stagiaires.

Pour cela 27 formateurs réalisant au total 104 interventions ont été sollicités avec succès : qu'ils en soient ici chaleureusement remerciés.



#### Félicitations à :

- Maël MESSAOUDI pour sa réussite et sa 1<sup>ère</sup> place à l'examen d'arbitre fédéral futsal.
- Florian PETIT pour sa 1<sup>ère</sup> place en DH, et Carlos DA SILVA pour son accession à ce niveau.
- Cédric BRUNEAU, Romain CHEVALIER, Ludovic LUMET, Maxime MAZAN, et Joffrey REULIER promus en DRH.
- Sébastien AUBERT, Ibrahim DJAHA, Dimitri MAZZOTTI SAUVAGE et Simon TERRIEN pour leur réussite à l'examen de Ligue.

Parmi les échanges inter-districts, seul celui concernant les jeunes arbitres a été réalisé.

Marqué à la fois par l'absence du Calvados et le retour de la Sarthe, ce week-end rassemblant 8 districts différents, qui se veut avant tout facteur de progrès pour les jeunes arbitres, d'enrichissement pour leurs encadrants, et de promotion de l'arbitrage, a donné entière satisfaction à l'ensemble des participants.

Remerciements particuliers à Joffrey REULIER et Simon TERRIEN pour leur investissement.

La formation à la FMI a été suivie avec sérieux par nos collègues évoluant en DS, D1 et U19 DS. Celle-ci sera étendue la saison prochaine à la D2 : tous les arbitres seniors seront concernés et il leur est demandé pour cela de privilégier leur stage du 17 septembre 2016.

On ne peut faire un bilan de la saison écoulée sans évoquer nos relations avec la CRA.

Le début a été marqué par l'éviction de Yoann ROUINSARD de son poste de CTRA : décision surprenante pour notre CDA dans la mesure où d'une part les premiers contacts avaient été très positifs et d'autre part nous ignorions les reproches qui lui étaient formulés.

Cette absence de CTRA a bien sûr été préjudiciable à tous, notamment dans le domaine de la formation.

Toutefois l'investissement de tous a permis de mettre en œuvre l'intégralité des actions prévues.

Au-delà de la réalisation de ces objectifs, nous avons été amenés avec une autre CDA à signaler des dysfonctionnements dans la gestion des espoirs et des Jeunes Arbitres de Ligue, et à souhaiter plus de souplesse de la CRA dans sa communication avec les CDA et les ETDA. Cette démarche qui se voulait constructive, a conduit malheureusement à la démission de Mickaël FARDEAU de sa fonction de Président de la CRA.

La saison à venir va donc débuter dans des conditions difficiles : absence de CTRA, nouveau Président de CRA. Ajoutons à cela l'arrêt de Jean-Baptiste AUGEREAU à son poste de secrétaire CDA.

Je reste toutefois confiant dans notre capacité à surmonter ces difficultés : notre passion de l'arbitrage, notre investissement et notre dynamisme nous permettront de continuer à œuvrer pour le recrutement, la formation, le suivi de nos arbitres au service des clubs.

**Richard DOGUET**  
**Président CD Arbitrage**

# CD Statut de l'Arbitrage

La Ligue ayant décidé de prendre en charge la gestion des clubs de Ligue pour le Statut de l'Arbitrage, les statistiques correspondantes figurant ci-dessous sont dissociées, celles concernant notre District étant plus détaillées.

L'activité de la commission s'est concentrée sur ses principales missions :

- suivi de la situation des clubs au regard du statut de l'arbitrage
- étude des dossiers de demande de mutation d'arbitres
- information des clubs

Pour ce qui concerne le suivi de la situation des clubs, la CDSA a publié dans les délais légaux:

- à titre informatif, les listes de clubs en infraction au 15 septembre 2015
- puis cette même liste au 31 janvier 2016, après les examens d'arbitre
- et enfin au 1er juin 2016, une mise à jour tenant compte des arbitres qui n'avaient pas effectué leur quota de matchs.

Les évolutions des dernières années sont retracées dans les tableaux ci-après.

## Sanctions sportives

	1ère année infraction	2ème année infraction	3ème année infraction	Total District	Ligue
<b>2012</b>	25	12	13	50	5 (*)
<b>2013</b>	29	17	12	58	10 (*)
<b>2014</b>	18	10	12	40	6 (*)
<b>2015</b>	12	8	11	31	10
<b>2016</b>	23	5	9	37	10

(\*) Nombre inclus dans celui du district

La saison 2015-2016 a connu une augmentation sensible des clubs de District en infraction.

## Sanctions financières

	1ère année infraction	2ème année infraction	3ème année infraction	4ème année infraction	Total District		Ligue	
					Nombre	Montant	Nombre	Montant
<b>2012</b>	18	10	15	96	139	48 926 €	22 (*)	14 228 € (*)
<b>2013</b>	22	15	10	94	141	46 712 €	20 (*)	9 404 € (*)
<b>2014</b>	10	15	11	82	118	33 054 €	18 (*)	12 540 € (*)
<b>2015</b>	18	5	9	72	100	26 628 €	24	13 836 €
<b>2016</b>	15	13	6	71	105	24 912 €	18	14 850 €

(\*) nombre inclus dans celui du district

Rappelons que l'évolution de 2013 à 2014 est due essentiellement à la création de la Division Supérieure qui regroupe 24 clubs au lieu de 48 clubs en D1 la saison précédente.

En effet, ce plus haut niveau de district a d'une part des obligations plus importantes (deux arbitres au lieu d'un seul), d'autre part des pénalités financières plus élevées (amende de base de 120 € au lieu de 36 €) que les divisions inférieures.

Clubs pouvant disposer de mutés supplémentaires

	District			Ligue
	1 muté	2 mutés	Total	
01/06/2013	21	6	27	11 (*)
01/06/2014	19	4	23	7 (*)
01/06/2015	10	4	14	13
01/06/2016	16	1	17	10

(\*) nombre inclus dans celui du district

Dernière précision: comme les saisons passées et malgré plusieurs demandes aucune dérogation n'a été accordée, la commission n'en ayant ni le pouvoir, ni le désir car cela équivaldrait à défavoriser un club qui serait en situation régulière.

**Concernant les mutations d'arbitres**, 17 dossiers ont été étudiés (plus 8 dossiers par la commission régionale), contre 26 au total la saison précédente :

- 1 du statut d'indépendant vers un club
- 2 suite à des fusions de clubs
- 4 justifiés par des changements de résidence d'au moins 50 kms
- 10 pour raisons personnelles ne justifiant pas une dérogation au délai de deux ans pour couvrir immédiatement le nouveau club (art. 33 du Statut de l'Arbitrage).

L'inflation accélérée de ces dossiers mutation (7 en 2010-2011, 21 en 2014-2015, 25 en 2015-2016) laisse perplexe sur l'accompagnement et le suivi des arbitres par leur club formateur, mais également et surtout sur les motifs réels rarement explicités par les demandeurs ...

**Dans le domaine de l'information**, pour la 3<sup>ème</sup> année consécutive, en novembre 2015 un courriel personnalisé a été adressé à chaque club du district pour lui préciser à la fois ses obligations, son effectif d'arbitres, et par voie de conséquence sa situation détaillée au regard du statut de l'arbitrage.

Ceci a sans doute permis à certains d'entre eux d'anticiper dans leur politique de recrutement d'arbitres.

**Richard DOGUET**  
**Président de la CD Statut de l'Arbitrage**

# CD Détection, Recrutement, Fidélisation des Arbitres

Les Membres : Jean-Michel BOULIDARD, Jean-Loup DELAUNAY, Richard DOGUET, Dominique GOUJEON, Marc CAILLEAU (président).

Cette commission appelée « Commission Départementale de Détection Recrutement et Fidélisation des Arbitres (C.D.D.R.F.A.) a surtout un rôle aujourd'hui de fidélisation au travers :

- son rôle d'animation des référents arbitres des clubs
- d'accompagnement des nouveaux arbitres lors de leur premier match en lien avec la C.D.S.A.

Cette année encore le District compte 120 référents engagés dans les clubs dont 25 nouveaux sur 2015 /2016. Ces derniers ont été invités au siège du District le 12 décembre 2015 pour échanger sur leur rôle, leur mission et s'enrichir des apports des uns et des autres.

On ne peut que regretter la faible participation (6 clubs sur 25 invités).

Fin novembre 2015, les membres de la commission ont aidé la C.D.S.A. à accompagner les nouveaux arbitres sur leur 1<sup>er</sup> match. Il est important pour eux qu'ils sentent que le District les accompagne jusqu'au bout et au-delà du seul examen.

A l'automne 2014, la commission avait accompagné un groupe de travail (des référents de clubs) qui souhaitait réfléchir aux outils à mettre en place pour recruter de nouveaux arbitres. Une réunion-bilan a eu lieu au District le 13 octobre 2015 et les participants sont prêts à renouveler les opérations (campagne d'affichage, flyers dans les boîtes aux lettres, réunions d'information) sur la saison 2016 / 2017. Ils reconnaissent qu'au sein de leur club une dynamique a été enclenchée et qu'il serait dommage de l'arrêter.

Le 19 mars 2016, par l'intermédiaire de son Président, la commission participait sur une demi-journée à la rencontre interdistrict des journées de l'arbitrage. Ce fût l'occasion de se rendre compte de l'intérêt que portaient les Districts à l'animation du groupe de référents.

Chacun a pu faire part de ce qu'il mettait en place pour animer ses référents et surtout pour fidéliser ou recruter de nouveaux arbitres.

Que les membres de la Commission soient remerciés pour leur participation aux diverses réunions.

**Marc CAILLEAU**  
**Président de la Commission**

# CD Discipline

La commission s'est réunie à 43 reprises.

Sur 11 858 matchs joués, nous totalisons :

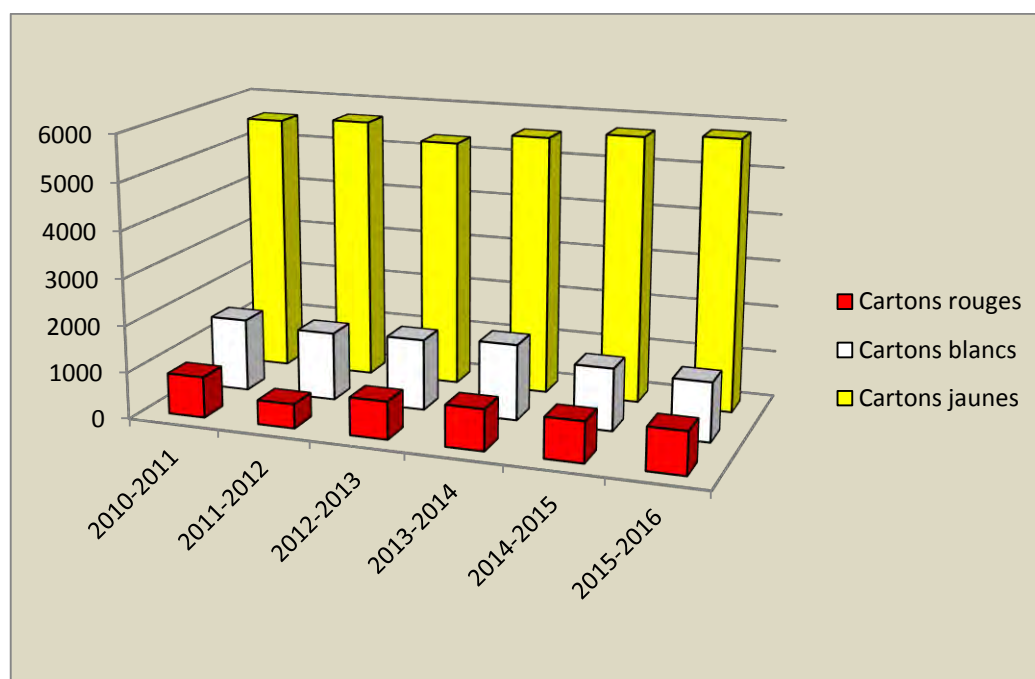
908 cartons rouges

5814 cartons jaunes

1269 exclusions temporaires.

Le manque important de rapport des joueurs ou dirigeants et ceux des arbitres rédigés trop succinctement ont véritablement gêné la commission quant au débat qui peut s'en suivre pour ses décisions.

La commission a noté un certain nombre d'absences, lors des auditions, des personnes convoquées et non excusées.



**Fabienne MANCEAU**  
**Vice-présidente CD Discipline**

# CD Sportive

## Les effectifs en championnat

Le tableau ci-dessous fait le recensement des équipes ayant terminé le championnat de la saison.

Division	Equipes 1	Equipes 2	Equipes 3	Equipes 4	Equipes 5	Total	2014 2015		2012 2013	2011 2012	2010 2011
Ligue 1	1					1	1	Ligue 2	1	1	1
CFA	1					1	0	CFA	1	1	0
CFA 2	0	1				1	2	CFA 2	2	2	3
						3	3	Total Nat.	4	4	4
DH	3	1				4	3	DH	1	3	2
DRS	3					3	5	DRS	8	6	8
DRH	10	2				12	10	DRH	8	8	9
PH	17	4				21	25	PH	25	23	22
						40	43	Total LAF	42	40	41
DS	20	4				24	24	D1	48	48	48
D1	37	9	2			48	48	P1	71	72	72
D2	44	33	6			82	83	D2	96	95	96
D3	21	61	32	4		118	118	P2	108	121	120
D4	10	29	52	17	6 + 1	114	135	D3	118	116	130
						386	408	Total Dist.	441	452	466
<b>Total</b>	<b>167</b>	<b>144</b>	<b>92</b>	<b>21</b>	<b>7</b>	<b>429</b>	<b>454</b>	<b>Total</b>	<b>487</b>	<b>496</b>	<b>511</b>

167 clubs représentés par 432 équipes : 3 en championnat National (-1), 40 (-3) en Ligue et 388 (-20) en District en fin de saison.

### Des constats :

- L'érosion des effectifs s'est accentuée : 25 équipes ont disparu soit 5.5% de l'effectif global. 82 équipes en moins par rapport à la saison 2010-2011, soit 16% en 5 saisons ;
- 2 clubs n'ont pas réengagé d'équipe cette saison : Champigné Querré AG, Chateauneuf US. 2 fusions donc 2 équipes 1 en moins : Somloiryzernay CP, Chalonnnes Chaudfondes. 1 club n'a pas terminé la saison : Chacé St Cyr. 1 club radié : Saumur Portugais US.
- 22 clubs sur 167 n'ont engagé qu'une seule équipe, 47 clubs en ont engagé 2.
- Le nombre des équipes en Ligue est en baisse à 40 (-3) sur un total de 146, soit 28% (-1.6%).

Le nombre des équipes engagées par District en Ligue

	District 44	District 49	District 85
DH	6	4	4
DRS	10	3	11
DRH	13	13	10
PH	29	21	22
Total	58	41	47
%	39.7	28.0	32.1

Les chiffres parlent d'eux-mêmes. A chacun de chercher des explications. Des motifs d'espoir ? 4 équipes en DH pour la seconde saison consécutive.

### Seconde saison de la Division Supérieure

Ce championnat a été très disputé puisque deux équipes sur quatre étaient assurées de l'accession à deux journées de la fin. Deux rétrogradations sur huit seulement étaient connues. Sur les quatre équipes ayant accédé à la Promotion Honneur en fin de saison 2014 2015, trois se sont maintenues et une accède à la DRH. Pour les 4 équipes ayant accédé en Promotion honneur en fin de saison 2013 2014, trois se sont maintenues en PH et une s'est maintenue en DRH.



## Le bilan sportif

4 clubs accèdent à la Promotion d'Honneur :

3. Cholet ASPTT CAEB 1,
4. Le May sur Evre E 1,
5. La Tessoualle EA 1,
6. Trélazé Eglantine 1.

5 clubs font le trajet inverse et retrouvent le championnat de district en Division Supérieure :

4. Angers Intrépide 2
5. Doué la Fontaine RC 1,
6. Martigné ES Layon 1,
7. Mazé US 1,
8. Ste Gemmes d'Andigné SC 1,

A ces 5 équipes il faut ajouter Cholet SO 3 qui se réengage après une saison blanche.

En application du tableau d'accessions et rétrogradations publié en début de saison, 8 équipes ont été rétrogradées de DS pour 6 accessions de D1 en DS (le 1<sup>er</sup> de chaque groupe et 2 meilleurs seconds sur 4).

Pour les accessions de D2 en D1 les 7 premiers et 5 meilleurs seconds sur 7 ont accédé.

Pour les accessions de D3 en D2 9 premiers sur 10 et les 10 seconds ont pu accéder.

## Quelques chiffres sur les championnats de la saison

### Les forfaits

	DS	D1	D2	D3	D4
Matches perdus par forfait	0	0	2	19	66
Matches perdus par pénalité	0	1	4	4	17
Forfaits généraux	0	0	2	2	9

Les matches perdus par pénalité regroupent principalement les matches perdus par suite du non respect des délais de qualification de joueurs, d'équipe incomplète sur le terrain ou de perte de matchs suite à l'absence d'envoi de feuille de match dans les délais en application de l'article 102.

### **Bilan DS : 24 équipes**

2 groupes de 12, soit 264 matchs.

0 forfait partiel, 0 forfait général, 0 match perdu par pénalité.

### **Bilan D1 : 48 équipes**

4 groupes de 12, soit 528 matchs.

0 forfait partiel, 0 forfait général, 1 match perdu par pénalité (équipe incomplète).

### **Bilan D2 : 82 équipes**

5 groupes de 12 et 2 groupes de 11, soit 880 matchs.

Le nombre de forfaits partiels représente 0.22 % des matchs de D2,

Le nombre de matchs perdus par pénalité représente 0.45 % des matchs de D2

Les équipes ayant déclaré forfait général représentent 2.38 % des équipes.

### **Bilan D3 : 118 équipes**

8 groupes de 12, 2 groupes de 11 soit 1276 matchs.

Le nombre de forfaits partiels représente 1.48 % des matchs de D3,

Le nombre de matchs perdus par pénalité représente 0.31 % des matchs de D3,

Les équipes ayant déclaré forfait général représentent 1.66 % des équipes.

### **Bilan D4 : 114 équipes**

1 groupe de 12, 5 groupes de 11, 2 groupes de 10 et 3 groupes de 9, soit 1258 matchs.

Le nombre de forfaits partiels représente 5.24 % des matchs de D4,

Le nombre de matchs perdus par pénalité représente 1.51 % des matchs de D4

Les équipes ayant déclaré forfait général représentent 7.31 % des équipes.

NB. Parmi les 9 forfaits généraux de D4, 4 équipes n'ont jamais joué et 5 n'ont pas terminé la saison mais ont joué au moins les matchs aller.

**Au total 4206 matchs de championnats seniors ont été programmés sur la saison.**

	Forfaits partiels						Matchs perdus par pénalité						Forfaits généraux					
	15-16		14-15		12-13		15-16		14-15		12-13		15-16		14-15		12-13	
Div.Sup. (D1)	0	0%	0	0%	0	0%	0	0%	0	0%	0	0%	0	0%	0	0%	0	0%
1 <sup>ère</sup> Div. (P1)	0	0%	1	0.2%	2	0.2%	1	0.18%	2	0.37%	1	0.1%	0	0%	0	0%	1	1.3%
2 <sup>ème</sup> Div.	2	0.22%	3	0.33%	9	0.8%	4	0.45%	6	0.66%	2	0.2%	2	2.38%	1	1.2%	0	0%
3 <sup>ème</sup> Div. (P2)	19	1.48%	10	0.78%	15	1.2%	4	0.31%	4	0.31%	4	0.3%	2	1.66%	2	1.66%	1	0.9%
4 <sup>ème</sup> Div. (D3)	66	5.24%	65	4.59%	53	4.3%	17	1.51%	17	1.27%	4	0.3%	9	7.31%	9	6.61%	5	4.1%

### L'article 39 bis et les pénalités

	Nombre d'équipes	Equipes pénalisées en points (11 pénalités et +)	Application en cas d'égalité	Nombre d'équipes à 0 pénalité	Nombre d'équipes entre 4 et 10 pénalités
<b>Division Supérieure</b>	24	0 équipe	/	6 / 24 (25 %)	4 / 24 (16.6 %)
<b>1<sup>ère</sup> division</b>	48	1 équipe à -2 pts 2 équipes à -1 pt	1 cas sans incidence sur accessions - rétrogradations	8 / 48 (16.6 %)	21 / 48 (43.7 %)
<b>2<sup>ème</sup> division</b>	82	1 équipe à -2 pts 1 équipe à -1 pt	6 cas sans incidence sur accessions - rétrogradations	20 / 82 (24.3 %)	27 / 82 (32.9 %)
<b>Total DS D1 D2</b>	154	5 équipes	/	34 / 154 (22 %)	52 / 154 (33.7 %)
<b>Total DS D1D2 Saison 2014 15</b>	155	6 équipes	/	50 / 155 (32.2 %)	35 / 155 (22.5 %)
<b>3<sup>ème</sup> division</b>	118	/	1 cas avec et 1 cas sans incidence sur accessions - rétrogradations	85 / 118 (72 %)	9 / 118 (7.6 %)
<b>4<sup>ème</sup> division</b>	114	1 équipe à -3 pts 2 équipes à -2 pts	/	111 / 114 (97.3 %)	0 / 114 (0 %)
<b>Total</b>	386	14 équipes	14 cas dont 1 avec incidence sur accessions - rétrogradations	239 / 409 (58.4 %)	45 / 409 (18.1 %)

La dernière colonne indique les équipes susceptibles de subir l'application de l'article en cas d'égalité

- On peut noter que les équipes sans aucune pénalité sont moins nombreuses en DS, D1 et D2 que lors de la saison 2014 2015 (22% contre 32%) et qu'à l'inverse les équipes ayant été sanctionnées de 4 à 10 pénalités le sont beaucoup plus (33% contre 22%). Une tendance à inverser incontestablement.
- Les relevés de D3 et D4 se passent de commentaires pour des rencontres généralement arbitrées par des arbitres bénévoles.

## Les coupes

## Les effectifs

Coupe de l'Anjou : 146 équipes  
 Challenge de l'Anjou : 144 équipes  
 Coupe des Réserves : 77 équipes  
 Challenge de District : 147 équipes

## Le palmarès

	Lieu et date	Vainqueur
<b>Coupe de l'Anjou</b>	11 juin à Bouchemaine	<b>Saumur OFC 1</b>
<b>Challenge de l'Anjou</b>	12 juin à Somloire	<b>Cholet ASPTT CAEB 1</b>
<b>Coupe des Réserves</b>	5 juin à Cléré	<b>Somloirzernay CP 3</b>
<b>Challenge de District</b>	5 juin à Cléré	<b>Ste Georges sur Loire US 2</b>

Remerciements aux trois clubs d'accueil de Bouchemaine, Somloirzernay et Nueil Haut Layon capables de beaucoup pour faire vivre la journée et mettre les acteurs dans les meilleures conditions. Bravo également aux arbitres et à la CDA qui les a désignés: les rencontres se sont déroulées sans commentaires sur leurs décisions, preuve qu'ils ont bien assumé leur mission.

Des remerciements pour terminer aux partenaires du District qui permettent la remise de bons d'achat très appréciés aux clubs finalistes.



Saint Georges sur Loire US 2  
 Vainqueur du Challenge de District



Somloirzernay CP 3  
 Vainqueur de la Coupe des Réserves



Saumur OFC 1  
Vainqueur de la Coupe de l'Anjou



Cholet ASPTT CAEB 1  
Vainqueur du Challenge de l'Anjou

Des souvenirs à ranger dans la vitrine aux trophées personnelle, vainqueurs ou vaincus.



## Le déroulement de la saison

Une saison assez facile en raison de conditions météorologiques plutôt favorables avec une seule journée de procédure d'urgence fin janvier, dispositif mis en place pour la deuxième saison lors des journées délicates sur le plan de la météorologie. Les rencontres de championnat seniors ont été reportées sans difficulté avant le début mai de manière à respecter l'équité sportive des dernières rencontres importantes pour décider des accessions et rétrogradations.

En coupe le calendrier a également pu être tenu et la saison s'est bien terminée, en permettant à toutes de disputer leurs chances dans les coupes où elles étaient engagées.

## Les activités de la commission

La commission composée de 8 membres s'est réunie à 31 reprises.

- 7 réunions ont été consacrées essentiellement à l'homologation des classements en application des règlements, à la préparation des listes et groupes des championnats et des différentes coupes ainsi qu'à l'élaboration des calendriers.
- La commission a organisé les différentes finales des coupes seniors.



- La commission a procédé aux différents tirages des coupes avec le tirage de la compétition propre dans l'amphithéâtre de l'IFEPSA en présence des clubs le jeudi 18 février avec le concours de Stéphane Moulin et Serge Le Dizet (entraîneurs Angers SCO), Charline Volard (joueuse Angers Croix Blanche D2 Féminines) et Marina Cassin (joueuse Les Verchers St Georges DH Féminines).
- La commission a assuré le suivi des compétitions et fixé le calendrier des matchs remis.
- La commission a examiné les dossiers de réserves et réclamations diverses (26 dont 4 fondées et 3 irrecevables) et reçu un certain nombre de clubs (8) sur des dossiers et litiges divers.
- La commission a également répondu aux mails de demandes de renseignements des clubs.
- La commission a diffusé les règles d'accessions et rétrogradations.
- La commission a participé à l'élaboration et à la diffusion de nouveaux textes réglementaires concernant les sanctions sportives suite aux forfaits (Articles 2 des Coupes) ainsi qu'à la préparation du calendrier 2014-2015.



Jeudi 18 février : les clubs à l'écoute du tirage des coupes par Mickaël BOUSSION et Laurent VIAUD, reçus par Guy Ribault lors de la soirée de tirage



### **Parlons pour finir des principaux problèmes rencontrés.**

#### **Nombre d'équipes engagées en championnat**

La disparition de 16% des équipes en 5 saisons (voir ci-dessus) ne doit pas manquer de nous interroger sur l'implantation et la vitalité de notre football. Dans le même temps le nombre d'équipes loisirs, futsal ou vétérans n'augmente pas. Une réflexion est donc proposée au Conseil de District sur ce sujet.

#### **Forfaits**

Le nombre de forfaits partiels, notamment dans la plus basse division (+ de 5%, soit 1 match sur 20), pose question. La possibilité offerte de demander le report exceptionnel de 2 rencontres sur la saison avec l'accord écrit de l'adversaire existe (imprimé en ligne sur le site) mais est peu utilisée. Une réflexion doit être conduite sur le sujet pour les saisons à venir.

Les forfaits généraux au nombre de 13 sont à classer en deux catégories : ceux des équipes qui malgré des efforts ne réussissent pas à terminer la saison mais ont joué une quinzaine de rencontres et ceux qui suite à des négligences administratives sont déclarés après le délai du 1<sup>er</sup> septembre, privant ainsi les adversaires de matchs. En application de l'article 2 des coupes, des sanctions sportives ont été prises pour la première fois à l'encontre de ces clubs (cf PV N° 1 du 11-07-16) : c'est la protection de l'intérêt général qui est mise en avant.

#### **Examen des réserves et réclamations**

La Commission sportive a pour mission d'examiner tous les litiges relatifs aux différentes pratiques. Elle a examiné 26 réserves et réclamations dont 4 ont été déclarées fondées essentiellement sur la composition des équipes inférieures (Article 128). 3 réserves ont été déclarées irrecevables pour imprécision des griefs formulés. La commission a reçu 8 clubs pour régler des dossiers divers.

### **Matches non joués**

Deux raisons principales : les conditions météorologiques principalement et le forfait d'un des deux adversaires.

Quelques matchs seniors ou jeunes (7 au total) ont été déclarés perdus par forfait pour l'une des deux équipes ou les deux pour non-respect des règlements. Des solutions existent pourtant chez les jeunes et les seniors D3 et D4 pour éviter les déplacements avec la dérogation à l'article 12 pour les conditions météorologiques ou le formulaire de déclaration de forfait adressé avant la rencontre. Encore faut-il les utiliser en adressant les documents complétés dans les délais !

La commission s'en tient à l'application des règlements en vigueur que beaucoup appliquent avec soin et satisfaction.

### **Envoi des feuilles de matchs**

Dans un certain nombre de cas (19 sur la saison), les feuilles de matchs n'ont pas été adressées dans les délais, avant le jeudi minuit malgré le rappel du mercredi. L'article 102 des RG LAF a été appliqué de manière rigoureuse après communication d'une procédure claire.

*« En cas de retard dans le retour de la feuille de match par l'équipe recevante, et jusqu'à 4 jours ouvrables après la rencontre, le club fautif est passible d'une amende dont le montant est fixé en annexe 7. A compter du 5<sup>ème</sup> jour ouvrable, le club fautif est passible d'une amende dont le montant est fixé en annexe 7 ainsi que de la perte du match à l'équipe recevante. »*

L'habitude semble s'être installée avec des semaines sans aucun oubli. Le rappel du mercredi permet aussi à certains de corriger un oubli ou une erreur de feuille.

### **Matches perdus par pénalité pour non qualification de certains joueurs**

A 24 reprises chez les seniors et 26 chez les jeunes, la commission a relevé l'inscription sur les feuilles de matchs de joueurs non qualifiés, surtout en début de saison et a donné match perdu par pénalité dans le cadre de son droit d'évocation. Des procédures de vérifications restent à améliorer dans certains clubs pour éviter de se retrouver en infraction sans intention de tricher le plus souvent.

### **Conclusion**

La saison s'achève à peine que la suivante est déjà commencée avec le pointage des engagements et la préparation de l'ensemble des compétitions, championnats et coupes.

Qu'il me soit permis pour terminer ce bilan de remercier tous les acteurs de cette saison, en remerciant la grande majorité des bénévoles des clubs qui contribuent avec énergie, passion et application au rayonnement du football. En souhaitant que ceux qui manquent de la vigilance administrative la plus simple comprennent la saison prochaine qu'ils doivent se plier à la règle commune.

Des remerciements au personnel administratif du District qui grâce à sa réactivité permet à la commission de conduire sa mission dans de bonnes conditions et surtout au football et aux clubs de profiter du meilleur service possible.

Bonnes vacances à tous.

**Hubert SOURICE,**  
**Président CD Sportive**

# CD Technique

La Commission Technique Départementale composée de 15 membres : Rachid AIT BOUQDIR, Fabien BRAZILLE, Didier BRECHETEAU, Thierry CYGAN, Lionel DUARTE, Thierry GOISET, Richard GUYON, Frédéric LAOUENAN, Gérard LEBRIN, Guenaël MENANT, Emmanuel NEVEU, Henri PIGEAU, Olivier POLARD, Guillaume REY, Julien SOURICE ; du Conseiller Départemental du Football d'Animation, Arnaud MAINDROU et du Conseiller Technique Départemental, Yohann LHOMMEDE.

Elle s'est réunie à 2 reprises au cours de la saison :

- le samedi 19 septembre 2015,
- le jeudi 17 décembre 2015.



Il appartient à la Commission Technique Départementale :

- d'étudier les actions à entreprendre pour l'amélioration technique du football,
- de participer à l'œuvre de propagande et d'information au développement de la pratique du football chez les jeunes,
- d'établir les sélections représentatives du District et de proposer les éducateurs chargés de la préparation
- de prévoir, en liaison avec le Conseiller Technique Départemental et de préparer l'organisation des actions techniques et stages d'éducateurs sur le plan départemental.

## ACTIONS TECHNIQUES REALISEES

### LE PARCOURS D'EXCELLENCE SPORTIF

DETECTER de façon optimisée et précise

IDENTIFIER les joueurs et joueuses de demain

ORIENTER en permanence vers les structures adaptées

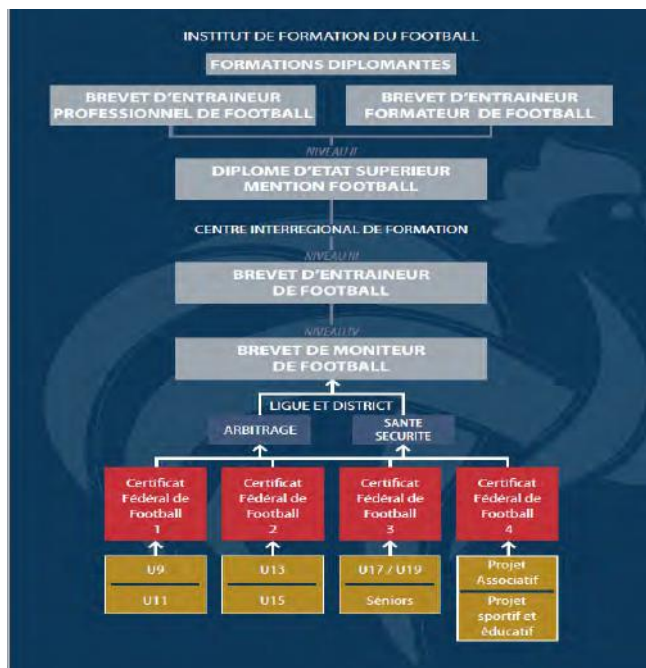
ACCOMPAGNER le joueur et la joueuse dans son épanouissement et vers l'élite



### LA FORMATION DES EDUCATEURS

L'équipe de Formateurs est composée de 11 membres : Rachid AIT BOUQDIR, Fabien BRAZILLE, Julien CHEVALIER, Loïc DAVID, Arnaud FROUIN, Guenaël MENANT, Olivier POLARD, Guillaume REY, Stéphane RICHARD ; du Conseiller Départemental du Football d'Animation, Arnaud MAINDROU et du Conseiller Technique Départemental, Yohann LHOMMEDE.





## LE FOOTBALL EN MILIEU SCOLAIRE

### Sections Sportives Scolaires

▪ Bilan :

- 2 Sections Sportives Scolaires 1<sup>er</sup> Cycle 6<sup>ème</sup>– 3<sup>ème</sup>
- 3 Sections Sportives Scolaires 1<sup>er</sup> Cycle 6<sup>ème</sup> – 5<sup>ème</sup>
- 5 Pôles Régionaux d'Excellence 6<sup>ème</sup> – 3<sup>ème</sup>
- 1 Section Sportive Animation
- 1 Section Sportive Féminine

### Football à l'Ecole Primaire

Cycles Football dans les écoles primaires publiques et privées en partenariat avec l'USEP et l'UGSEL.



## **LE FOOTBALL D'ANIMATION**

La Fédération Française de Football via la Direction Technique Nationale propose une saison "clé en main" pour les catégories U6-U7 / U8-U9 / U10-U11 / U12-U13. Ce document que vous pouvez télécharger dans son intégralité ou par catégorie, sur les liens ci-dessous, comprend :

- les objectifs visés pour chaque période de la saison
- des fiches synthèse pour chaque catégorie
- des vidéos définissant les nouvelles pratiques préconisées
- les contenus techniques détaillés permettant une organisation plus aisée des séances, des rencontres, des plateaux et des journées évènementielles



## **LE FOOTBALL FEMININ**

La Direction Technique Nationale a créé un document intitulé "guide du développement de la pratique féminine". Ce guide est un outil d'aide à la création et au développement de la pratique féminine ainsi qu'à la structuration du club. Il comprend notamment :

- la démarche et les différentes étapes de la création d'une équipe féminine avec des supports de communication et de promotion au service des clubs les objectifs visés pour chaque période de la saison
- les éléments de mise en œuvre d'un encadrement dédié
- des données spécifiques sur les caractéristiques des joueuses
- l'offre de pratique préconisée et adaptée au public féminin.
- le Parcours d'excellence Sportive des filles pour orienter les joueuses à potentiel vers des structures adaptées.

L'objectif de ce document est d'accompagner les clubs pour l'ensemble de leur projet de développement lié à la pratique féminine.



## **AUTRES MANIFESTATIONS SPORTIVES**

### **Tournoi U13 « Atoll Beaucouzé Cup »**

Participation avec une Sélection U15 Féminines et U16 Féminines



### **Journée Évènementielle "Toutes au Foot, à vous de jouer les Filles"**

La 15<sup>ème</sup> édition de cette opération de promotion s'est déroulée le mercredi 1er juin 2016 aux Ponts de Cé.

Les Chiffres :

- 1153 jeunes filles (de la 6<sup>ème</sup> à la 3<sup>ème</sup>)
- 169 équipes (73 équipes 6<sup>ème</sup> - 5<sup>ème</sup> et 96 équipes 4<sup>ème</sup> - 3<sup>ème</sup>)
- 82 arbitres (collégiens)
- 41 établissements UNSS et UGSEL

Cette journée restera un excellent souvenir pour toutes et tous.



**Gérard LEBRIN**  
**Président de la CD Technique**

# CD Terrains et Installations Sportives

La CDTIS 49 est composée de 13 membres, répartis par secteur géographique, identique à nos secteurs District plus un, correspondant à la ville d'Angers et quelques communes proches. Ce dernier secteur est créé uniquement pour la CDTIS pour des raisons de fortes concentrations de terrains et éclairages à contrôler sur Angers et sa proche banlieue.

En septembre, notre première réunion de rentrée consiste à nous fixer notre feuille de route pour la saison : les contrôles des terrains arrivant à échéances et les éclairages annuels ou bisannuels (E Foot à 11) à faire.

Ensuite nous fixons nos réunions au rythme des réunions de la CRTIS, environ 4 à 5 par an.

Depuis deux ans, un listing approfondi des terrains non classés a été fait. Beaucoup sont à classer en Foot à 11, nouveau niveau créé par la FFF pour permettre de classer, sans pratiquement aucune exigence, un maximum de terrains. Malgré tout, la commission souhaite une visite de ces terrains.

Egalement, un travail d'information est fait tout au long de la saison auprès des clubs mais aussi et surtout auprès des collectivités pour des projets de créations ou d'améliorations de leurs infrastructures. Nous devons prendre en compte les besoins des clubs et les possibilités financières des collectivités pour répondre au mieux à leur demande. Dans ce cadre, le FAFA peut-être une aide précieuse, voire décisive pour l'amélioration des infrastructures footballistiques de notre département.

Au titre du football diversifié, le Futsal se développe et la CDTIS devra dans l'année à venir, classer les salles pour la pratique de ce football. Un règlement des installations Futsal vient d'être édité par la FFF. C'est un objectif supplémentaire pour la saison prochaine.

Sur ces quatre années, la commission s'était fixée comme objectif de remettre à jour un fichier de nos infrastructures. Cet objectif est pratiquement atteint.

Un grand merci aux membres de la CDTIS 49 pour ce travail, aidés par Audrey et maintenant Delphine, salariées de notre centre de gestion.

**Michel PERROT**  
**Président de la CD Terrains et Installations Sportives**

# Pôle Communication

**Composition du pôle :** AUGEREAU Jean Baptiste, CORNEC Sébastien, GASTINEAU Jack, LANDEAU Geneviève, LEROY Pierre, SALMON Eric.

**Personnes nous ayant aidées :** Delphine ROBERT, Fabienne MANCEAU, Nicolas LE CALVEZ et Guy RIBRAULT

## En début de saison, nous avons réparti les rôles de la façon suivante :

- ✓ Jack et Sébastien : référents pour Inter'Let
- ✓ Sébastien : secrétaire de séance
- ✓ Eric avec l'appui de Fabienne : réaménagement / décoration du siège du district
- ✓ Eric, Sébastien et Pierre : comité de relecture pour l'ID 49 (*en théorie*)
- ✓ Sébastien : membre du comité de pilotage pour la journée le foot à 8 en fête 18 juin 2016 à DOUE LA FONTAINE
- ✓ Geneviève : référent ID49
  
- ✓ nous nous sommes réunis 4 fois officiellement en séances au district. Nous avons travaillé, également individuellement chez nous, par mail ou en RV.
  
- ✓ nous avons réalisé /créé :
  - 5 ID49 (sept, nov, déc, jan et mars)
  - 2 ID49 éditions spéciales (Carnaval et Palmarès des coupes)
  - 1 diaporama spécial la journée le foot à 8 en fête 18 juin 2016 à DOUE LA FONTAINE
  - 1 Inter'Let
  
- ✓ Travaux réalisés :
  - cérémonie des vœux 2016 avec renouvellement d'une carte de vœux par mail
  - appuis réunions de secteurs
  - outil de communication (google form ou autre) pour répondre directement aux sollicitations de réunions
  - formations administratives et FMI
  - visites de clubs sur demande
  
- ✓ Facebook
  - Idée de nouveau évoquée, en cours de discussion en fonction du renouvellement du mandat des élus

En conclusion, le bilan semble positif. Le groupe est en attente de propositions et est à l'écoute de toutes remarques ou suggestions.

**Geneviève LANDEAU**  
**Responsable du Pôle Communication**



# Tableau d'évolution statistique des licenciés

Catégorie	2003	2004	2005	2006	2007	2008	2009	2010	2011	2012	2013	2014	2015	2016
Seniors	9 237	9 457	9 270	9 131	9 115	8 948	8 841	12 290	11 420	11 213	11044	10 800	10 717	10 303
U19 - U18	2 936	2 855	2 794	2 745	2 881	2 744	2 651	1 554	1 483	1 381	1430	1 517	1 477	1 480
U17 - U16	2 459	2 543	2 447	2 327	2 272	2 278	2 145	1 854	1 865	1 968	1899	1 867	1 917	1 964
U15 - U14	2 907	2 913	2 658	2 546	2 655	2 749	2 739	2 473	2 413	2 368	2315	2 322	2 512	2 549
U13 - U12	3 073	3 094	2 982	3 007	3 411	3 331	3 296	2 845	2 806	2 840	2835	2 800	2 979	2 934
Football d'Animat.	3 084	3 127	3 308	3 266	3 571	3 585	3 573	8 133	7 933	7 816	7969	7 924	8 449	8 145
	2 801	2 851	3 077	2 863	3 735	3 492	3 268							
<b>Total Jeunes</b>	<b>17 260</b>	<b>17 383</b>	<b>17 266</b>	<b>16 754</b>	<b>18 525</b>	<b>18 179</b>	<b>17 672</b>	<b>16 859</b>	<b>16 500</b>	<b>16 373</b>	<b>16 448</b>	<b>16 430</b>	<b>17 334</b>	<b>17 072</b>
<b>Féminines</b>	<b>592</b>	<b>702</b>	<b>808</b>	<b>751</b>	<b>889</b>	<b>904</b>	<b>837</b>	<b>761</b>	<b>713</b>	<b>758</b>	<b>847</b>	<b>972</b>	<b>1 072</b>	<b>1 317</b>
Seniors	235	292	363	337	350	348	315	246	218	223	261	303	320	347
U18 à U14	104	111	132	123	160	134	123	106	200	196	224	241	280	382
U13-U12 + Foot Animat.	253	299	313	291	379	422	399	409	295	339	362	428	472	588
Foot Entreprise	380	377	343	348	379	361	294	266	252	256	290	263	114	68
Foot Loisir	765	710	815	766	873	854	883	877	810	849	787	805	873	822
Futsal	256	229	260	127	111	139	137	149	106	148	156	170	203	203
Vétérans	3 381	3 438	3 389	3 427	3 491	3 527	3 509	avec seniors	avec seniors	avec seniors	avec seniors	avec seniors	avec seniors	avec seniors
Arbitres	375	397	385	469	411	387	389	377	375	402	360	358	359	338
Educateurs	113	136	126	162	134	162	193	320	338	358	389	410	397	425
Dirigeants	3 996	3 949	3 766	3 762	3 837	3961	3 905	3839	3 974	4 157	4403	4 568	4 655	4 741
Divers										57	54	51	75	67
<b>Total Licenciés</b>	<b>36 353</b>	<b>36 795</b>	<b>36 523</b>	<b>35 697</b>	<b>37 765</b>	<b>37 422</b>	<b>36 660</b>	<b>35 749</b>	<b>34 488</b>	<b>34 571</b>	<b>34 778</b>	<b>34 836</b>	<b>35 799</b>	<b>35 356</b>

**Palmarès des coupes départementales**

	<b><u>COUPE DE L'ANJOU</u></b>	<b><u>CHALLENGE DE L'ANJOU</u></b>	<b><u>COUPE DES RESERVES</u></b>	<b><u>CHALLENGE DU DISTRICT</u></b>
<b>U15</b>	MONTREUIL JUIGNE BF	CHOET JEUNE FRANCE		
<b>U17</b>	TRELAZE FOYER ESP	ANGERS INTREPIDE 2		
<b>U19</b>	SAUMUR OFC	AVRILLE AS		
<b>SENIORS</b>	SAUMUR OFC	CHOLET ASPTT CAEB	SOMLOIRYZERNAY CP FOOT 3	STE GEORGES/LOIRE US 2
<b>FEMININES SENIORS</b>	LES VERCHERS ST GEORGES			
<b>FEMININES U18</b>	CHOLET SO			
<b>FEMININES U14</b>	SOMLOIRYZERNAY CP FOOT			
<b>FUTSAL</b>	CHATEAUNEUF BLACK PINK			
<b>FUTSAL FEMININ</b>		BAUGE EA BAUGEOIS		

	<b><u>COUPE DE L'ANJOU</u></b>	<b><u>COUPE DE L'AMITIE</u></b>	<b><u>COUPE PAUL AUGELLE</u></b>
<b>LOISIRS</b>		ANGERS MEDICO SOCIAL AS	
<b>VETERANS</b>	ANGERS NDC	E/SEGRE CHAZE VERN	TRELAZE FOYER ESP